



T'Ā LOSÍ DĚNE

DAGHELĀH

**DĚ ?EĒTTH'ILE:**

?ĚJAŃ NIĤ NASK'ATHE DĚNEDĚDĚĹNE CHU  
BEGHARĚK'Ā DĚNE BA SI

## **Dëne ha wëdiru wëriht'is neltsi horj'gh dé neba horqasi**

Ku wëdiru yatı wëjã dét'is k'ı wãt'ı wãstı nıdhen dé neba horqasi, yası huto horilyu bek'ett'a hotşen, t'a losı wã, wëdeba hutó horelyu dëne yet'orelthı ha neltsı ha neba horqasi. Dëne dagharé hilé kulı, honezi begħã wãsi det'ısi hilé dé.

Ku wëdiru neltsı deza:

- t'a wëriht'is neltsı sı horelyu wëltth'ı degharé neltsı deza;
- t'a wëriht'is thjıtsı sı bezı heł chu t'a thjıtsı sı horã t'ã yerıtt'is chu t'ã bets'ı hel; chu
- t'a dëne wëdiru wëriht'is theıtsı dé Nihts'ęn k'olde Government Canada bets'ı k'esı hultã horã wëri chu t'a wëriht'is holı sı Nihts'ęn k'oldé beł Government Canada bets'ı k'esı hultã horãhilé.

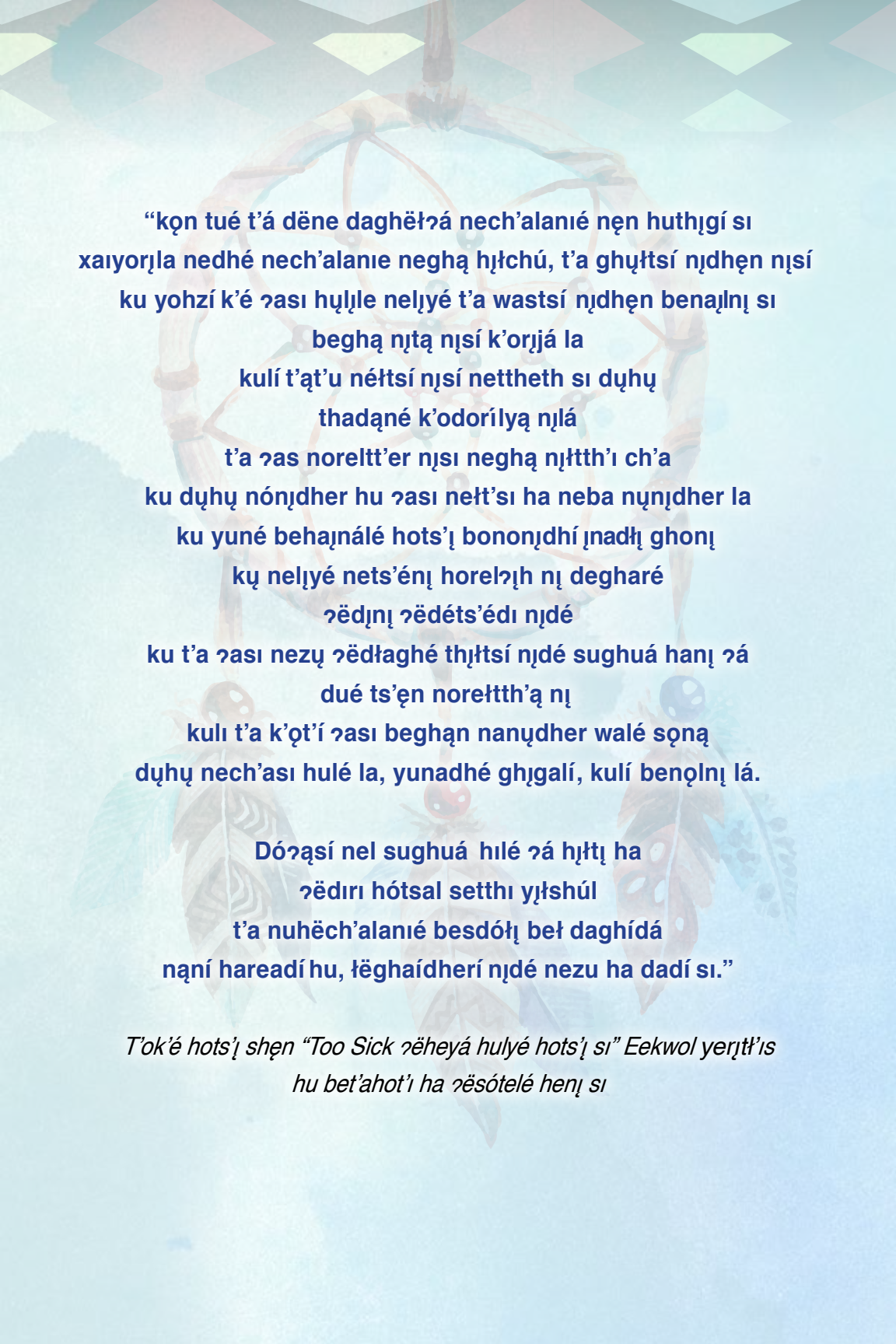
Ku ıã hoté hadé chu dëne ıã k'alyé ha nıdhen dé neltsı ha dué sı dëne dagharé neba wëriht'is holı tthe hııdu wëdiru Department of Justice Canada nask'athe ha t'a sehora ha k'oldé bedagharé. Ku wãt'ı begħã horúsker nıdhen dé wëjã Department of Justice Canada nask'athe ha t'a sehora ha k'oldé bets'ęn nayıttı hutó wëjã [www.justice.gc.ca](http://www.justice.gc.ca) k'é nıııh lá.

© Ts'ekui t'ak'odhere Her Majesty the Queen bets'ı wãsi hoghódi Canada bebã, t'ã k'oldher Minister hulyé Justice Niht'e t'a bet'a sehora ha k'oldé bebası chu Attorney General wëri t'ã k'olderi hulyé Canada hots'ı 2018 neę k'é.

ISBN: 978-0-660-23907-1

Cat. No.: J2-366/1-2015Rd-PDF

*Justice Canada nask'athe ha t'a sehora ha k'oldé hots'ı dëne k'ı wëdiru dëne nuhets'ıni ni ha marsı danidhen sı National Aboriginal Circle Against Family Violence t'ã dëne daghel'ã hodoghetni hulyé nuhets'ıni sı.*



“kõn tué t’á dëne daghë́t’á nech’alaníé n̄n huthígí sɪ  
xaiyorīla nedhé nech’alanie neghã h̄tchú, t’a ghũtsí n̄dh̄n̄ n̄sɪ  
ku yohzí k’é ʒasɪ h̄l̄l̄le nel̄ȳé t’a wastsí n̄dh̄n̄ ben̄l̄n̄l̄ sɪ  
beghã n̄tã n̄sɪ k’orjã la  
kulí t’at’u néłtsí n̄sɪ nettheth sɪ d̄h̄ȳ  
thad̄ané k’odorílyã n̄lã  
t’a ʒas norełt’er n̄sɪ neghã n̄łtth’i ch’a  
ku d̄h̄ȳ nón̄dh̄er hu ʒasɪ nełt’sɪ ha neba nuñdh̄er la  
ku yuné beh̄n̄alé hots’l̄ bonon̄dh̄ī n̄ad̄l̄ ghon̄l̄  
k̄ȳ nel̄ȳé nets’én̄l̄ horel̄l̄h̄ n̄l̄ degharé  
ʒed̄l̄n̄l̄ ʒedéts’éd̄ī n̄d̄é  
ku t’a ʒasɪ nez̄ȳ ʒed̄l̄aghé th̄łtsí n̄d̄é sughuá han̄l̄ ʒá  
dué ts’ęn̄ norełtth’ã n̄l̄  
kulí t’a k’ot’í ʒasɪ beghã nan̄dh̄er walé s̄n̄ã  
d̄h̄ȳ nech’asɪ hulé la, yunadhé gh̄l̄galí, kulí ben̄l̄n̄l̄ lá.

Dóʒasí nel sughuá h̄l̄é ʒá h̄łt̄l̄ ha  
ʒed̄ı̄ hót̄sal setth̄ı̄ ȳłshúl̄  
t’a nuh̄ech’alaníé besdół̄ beł daghídã  
n̄anı̄ hareadı̄ hu, łęghaidherí n̄d̄é nez̄u ha dadí sɪ.”

*T’ok’é hots’l̄ sh̄n̄ “Too Sick ʒeh̄eyá hulyé hots’l̄ sɪ” Eekwol yer̄łt’l̄ıs  
hu beł’ahot’ī ha ʒésótelé hen̄l̄ sɪ*

## **ᚱĚDIRI ᚱERIHᚲĚ'IS YE T'A ᚱASI DETĚ'IS**

<b>Ku ᚱĚdiru ᚱerihᚲĚ'is beghá yatí .....</b>	<b>1</b>
<b>DĚne koᚱ sehóᚱahilĚ dé hiltı sı .....</b>	<b>2</b>
<b>Nel duĚ emergency nuᚱıdher dé .....</b>	<b>4</b>
<b>Canada nask'athĚ dĚnedĚᚲıne chu begharĚk'á dĚne .....</b>	<b>5</b>
<b>Ku ᚱĚᚲlaghĚ hats'Ědí ᚱa dĚne daghĚᚲáh k'ı? .....</b>	<b>6</b>
<b>“DĚne daghĚᚲáh t'at'u nodhi” .....</b>	<b>11</b>
<b>Ku seskĚneᚱ beᚲ ᚱĚᚲanorelth'er ha ᚱa? .....</b>	<b>13</b>
<b>ᚱĚᚲat'Ě ᚱa seᚲ donórelth'el ᚱá? .....</b>	<b>15</b>
<b>T'a begharĚ sughuá ᚱĚhĚná ha yatı .....</b>	<b>19</b>
<b>Najdher huto bech'ası ghıghá ᚱĚᚲlaghe nezı ᚱá? .....</b>	<b>22</b>
<b>Ku nawósther nıdhi dé? .....</b>	<b>23</b>
<b>Ku bech'ası husá ha nıdhi dé? .....</b>	<b>24</b>
<b>T'at'u bech'ası hıghá ᚱĚdiru yatı thıᚲtı sı .....</b>	<b>25</b>
<b>Ku ᚱĚᚲlaghe sets'enı ha horeské ha hoᚱá ᚱá? .....</b>	<b>27</b>
<b>Ku dĚnenalᚲı dĚne bets'Ěn yaghıᚲtı de sel ᚱĚᚲanodhi ha ᚱá? .....</b>	<b>29</b>
<b>Ku ᚱĚᚲanodhi ha ᚱá t'á dĚne dasıᚲáh k'ı dĚne nalᚲı dĚne yeghanayaᚲtı dé? .....</b>	<b>31</b>
<b>Ku seskĚneᚱ ᚱĚᚲaranĚ ha bech'ası husá nesdhĚn hadĚ? ....</b>	<b>33</b>
<b>Ku ᚱĚᚲant'u bech'ası hesá ha nastser ha ᚱá? .....</b>	<b>34</b>
<b>ᚱĚk'ech'a yatı ᚱĚdiru ᚱerihᚲĚ'is ye bet'orıdher .....</b>	<b>37</b>

## KU ʔĒDIRI ʔERIHŦ'IS BEGHÁ YATÍ

ʔĒdirí ʔerihŦ'is dĕnedĕdĕlĕne chu begharék'a dĕne beba holĭ sĭ ʔeya haldhĕn dé daghelʔá ʔá dĕhĭ. Kulĭ t'a losĭ daghĕlʔá huto dĕne ʔeya halé hutó—dĕneyu chu ts'ekuí, ʔaĕnedhe hutó dĕne godhé hutó dĕnedĕdĕlĕne hutó begharék'a dĕne hutó—nets'édĭ ha nakorĭldheŦ kudañé.

Ku dĕnedĕdĕlĕne chu begharék'a daídĭ dé ʔĕdirí ʔerihŦ'is yé horelyĭ dĕnedĕdĕlĕne hats'édĭ sĭ, kulĭ hoténá dĕne tth'ĭ tthĕņę ts'ĕņ ba ʔerihŦ'is tth'ĭ holĭ sĭ.

ʔa ʔĕdirí ʔerihŦ'is koyŕŦĭ la:

- t'ok'e najdher sĭ danelʔá—hutó t'a beĭ najdher hutó netthĭkuĭ beĭ najdher dé;
- nesķęņę chu neba nekoę horelyĭ horĭlĭh; hutó
- ʔĭlaghé hutó dĕne bek'orĭlyĭ daghelʔá hutó t'ok'e nadher sĭ bek'orĭlyĭ dé beghĭ nanĭdher dé.

ʔĕdirí ʔerihŦ'is begharé ʔĕdirí henérĭņĭ hasĭ:

- t'aĕ'u dĕne daghelʔá chu dĕne koę kohúʔá dé; chu
- dĕne daghelʔá hutó dé t'a losĭ beĭ horásĭ nunĭ hĭlé nuhehel hĭlé sĭ.

Ku ʔĭlaghé hutó dĕne bek'orĭlyĭ dé daghĕlʔá basĭ, tthĕņę ghená hĭlé sĭ kolĭņĭ ha neba horásĭ... ku ʔĕdirí ʔerihŦ'is tth'ĭ bets'ĕņ hajlé t'ok'e ʔesŕŦ'elé sĭ dé.

**Yatĭ bet'a ʔasĭ henerĭņĭ hut'a halĭlĭh sĭ**—ku t'a ʔeĭĭ yatĭ holĭ sĭ dĕne ts'edarenĭ beyatĭ k'esĭ holĭ hĭle sĭ. Ku dĕne nets'edarenĭ ha horĭlĭh dé, kĭĕt'ĭ dĕne huĭlʔá dezaĭ nets'edarenĭ ha.



## DĚNE KOĚ SEHÓ?ÁHILÉ DÉ HILTĪ SĪ

Ĵėdirı benqınlı l :

- d ne nets'enı ha horĵker d  neba du  l  sı–ku t'a danel ah k'ı hıltı horĵlıh d  bet'a naĵtser boret'ı sı.
- tth nı nıdh n, horĵa hut  nıljer Ĵėdirı gha yanełtı d  t'at'u bet'a neba horen  d , d ne dagh l  d  k deneldh n sı.
- naņı d ne tth'ı begha yawıltı wal  sqn  tth'ı dadı ghonı neko  naıyıs ch'a, chu d ne ıa dagh l  tth'ı dadı. Naņı tth'ı neņ noĵt'  tth'ı dadı ghonı. Ĵ łtth'ı hil  sı Ĵeyı yatı k'ı!

Ku d ne dagh l  d  Ĵıgha haly  ha horeņile sı, Ĵı  nazet'edh  a deza. D ne ıa Ĵ l  dıne k'e hed t hu Ĵėdirı ch'ası hed t sı ba horely  daıı har n  sı beskeņ  daıı h .

Ku Ĵėdirı Ĵerihł'ıs k'ı bet'  bonıłthı sı Ĵed b . Ku t'a nahiy   ası gha horĵker k'ı yatı henerınlı ha hu naņı d ned dıne chu beghar k'  d ne beyatı t'at'u Ĵėdirı  ası ch'ası dınd t hu sughua daghen  hij  Ĵeyı t' . Behonı  t'a netul  ghodh  hııl  ghonı.





**Tthęņę hılé sí!**

**Dęne ęeya haldhęn k'í dęne ghą zetaę hılé sí!**

**ęędųné k'esí ghıńá neba hoęası!**

## NEL DUÉ EMERGENCY NUNIDHER DÉ

- Neskeṅe tthe beḷ sughua nunuṛá la—ṛeyi ttheré si!
- Dēnenaḷsi dēne ts'ēn yawuḷtí la, neba hoṛaḷilé dé ṛuḷa hutó boruḷker la.
- Nets'enḷ bekoḷe ts'ēn tthuḷá, dēnenaḷsí dēne koḷe ts'ēn huto, neba hoṛa dé ṛeya koḷe huto t'ok'e dēne ṛēḷa nḷdeḷ ts'ēn huto yaḷtí koḷe hots'ēn neḷ sehóṛa ha.
- Neziḷ bit'asi ts'ēn tibánuyá, dēne daneṛuḷh ha neritth'agh huto ha, dēnenaḷsi dēne tth'í bets'ēn yawuḷtí lá kudāné.





# CANADA NASK'ATHÉ DĚNĚDĚDĚJNE CHU BEGHARÉK'Ā DĚNE

“...ṛēdirī borjđłā wale sonā ṛēduḣy daghídá k'ī yunadhe hasj, ṛeyi t'āt'u  
ghjíná k'ī boghųtnj la duḣy...”

Christie Lee Charles berihť'is hots'j hılchu sı, ṛēdirī tth'ı ghare bek'ojā sı  
Miss Christie Lee

**D**ēnedēdējne chu begharék'ā dēne ṛjā Canada nask'athé horelyų ts'ēn naradé sı—  
hayorjłá hu t'ı'ulé k'eyaghe reserves chu ṛṇēshé ṇēṇē chu deschēn chu hayorjłá  
nedḣe ts'ēn.

Horelyų t'ok'e losı dēne naradé betthēlyé ch'adaneljer sı dzjne dałť'u—ṛēladųne bet'a  
hılé, kulı t'ā ghā netā bet'a ṛeya hané sı bekoē yısı. Dēnedēdējne chu begharék'ā  
dēne łā limil hultá halṛjḣ sı—dēne godhe hots'j ṛāłnedhe bets'ēn—betth'ı ṛeya chu  
bedzıé hetsagh sı.

Ku t'a bek'ojā k'ı dēnedēdējne chu begharék'ā dēne łā daralṛa Canada nask'athé  
t'ā ṛesóyjla sı tth'ı k'ıolyā. 2009 ṇēṇē k'e ṛası hultá chu naneta dēne Statistics Canada  
hulyé bebası nanótá hots'j yatı k'ı dēnedēdējne (dēnedēdējne, begharék'ā chu hoténa)  
dēne k'ı k'asjēṇē na hultá sı dēne hel koradı dadaghelṛá t'ā hel nadherhile ts'jṛāṇé.  
Dēnedēdējne ts'ekui k'ı t'ā hel nadher hutó t'ā yuné hel najdher sı dayjłṛá ghónı sı.  
Dēnedēdējne ts'ekui łā degharé daghēłṛá sı ṛeya ts'ethjle tth'ı hu. Ku k'ānj dēnenalťsı  
dēne chu 300 ṛēłk'ech'a heł ṛerihť'is dathełťsı nj ēdirı ghā dēnedēdējne ts'ekui łā  
łeghāđé sı, dólé ṛāłų hılṛá hılé duḣy ts'ēn.

Ku ṛēdirı t'āt'é k'ı ṛası łā t'á sı. Njdałť'u dēnedēdējne chu begharék'ā dēne  
hots'j ts'ekui chu dēneyu **ṛEDU** ts'ēn hok'ēnadé sı ṛēdebá t'a ṛá daghēłṛá njı  
ch'ası hedéł.

T'atthe nazet'eth borenjlé sı. Dzjne dałť'u dēnedēdējne chu begharék'ā dēne Canada  
nask'athé beł ṛası łā t'a horená sı bá—ṛestudanet'jné, sughué nahılé hu, yatı tth'ı  
darıth'agh hıle, ṛerihť'is koē tth'ı degharé najdélé hu, bekoē tth'ı sughuále hu, ber  
tth'ı hedj nałťı la tth'ı dodı chu tthot'jne tth'ı yedzoróđı heł. Horelyų ṛēdirı t'a dēne łā  
benj łā hat'j sı ba sughuá ṛudhı ha dué danjdḣen sı.

Ku ṇēn **BĚCH'ASÍ HUSÁ** njdhj dé ṇēn xaré hanelá dézā neskeṇē chu sughuá ghjíná  
ha t'ā danjłṛá bech'ası chu yunadhé besk'ēṇē ba sughua tth'ı ha.

# KU ʔĒDLĀGHÉ HATS'ÉDÍ ʔA DĒNE DAGHĒLʔÁH K'Í?

“...horelyy ts'ekui senaré dadaghēlʔah nĭ, t'at'u losi k'e, benĭ ʔa hutó, yahtí ʔa hutó chu betth'ĭ ʔeya halyá. Seba hu horelyy dēne beł k'ozuʔa nesdhen nĭ dēne heł nats'edher dé. Horelyy dēne beł kóhúʔa. Kuli senĭ yé k'ot'é hĭlé nesdhen ní. Dēne heł horelyy k'ohúʔahĭlé.”

(t'ok'e hots'ĭ yatí hĭlchu ʔeja sĭ *Strengthening the Circle to End Violence Against Aboriginal Women, The Summit III to End Violence Against Aboriginal Women – Final Report* ts'ekui daghēlʔa hĭltĭ ha nayaĭtĭ nĭ—ʔerĭhtĭ'is holĭ, published Ontario Federation of Indian Friendship Centres hots'ĭ dēne ʔerĭhtĭ'is ghĭghā nĭ, June 2009 neņe k'e holĭ).

- Ku dēne t'arĭt'á ʔeya nĭlá—ʔanĭlé hĭlé dé—danĭlʔáh sĭ.
- Dēne daghēlʔá dé, dēne tth'ĭ, chu hosĭne basĭ chu dēne nĭh chu tsam̃ba ʔa hats'edĭ sĭ.
- Ku dēne daghēlʔá dé *t'atthé* nezédhdi, neʔeth huto yuwé nĭnĭ huto ʔesonislé ha nets'edĭ dé nets'íth'é heł chu *hok'etĭ'a nerehdĭ* nadĭ dé.
- Dēne daghēlʔá k'ĭ t'ok'e losi dēne beł k'ohuʔasi ʔédĭri nih bané.

ʔĕk'ech'a dēne hezédhĭ dé begħā dēnegħā nayatĭ sĭ dēne ʔesolyá dé **crime** hulyé.

ʔĭłāghe ts'ekui dohdĭ ní,

“yuni neņe k'e k'asjēņe łegħásĭlther nĭ. Sek'asĭ hĭłchu ʔa łegħásĭlthĭ horełdzaĭ nĭ, bech'asĭ thehĭshá nĭ.”

(t'ok'e hots'ĭ yatí hĭlchu ʔeja dēnedédĭne ts'ekui chu dēne koę basĭ *Aboriginal Women and Family Violence, Canada, National Clearinghouse on Family Violence, Ottawa: Public Health Agency of Canada, 2008 neņe k'e nayaĭtĭ nĭ*).

T'alya nĭsĭ ghā yaghĭtĭ nĭ.

**Ku dēne tth'ĭ hezēhdĭ** dé t'oho nodher dé ʔédĭri sĭ dēne yuwe bĭnĭ ʔeya halyé ha. Ku ʔeyĭ ʔasi ʔĕk'ech'a k'ĭ ʔédĭri sĭ:

- bek'asĭ hĭlchu ʔesolyé ha
- nanékar huto nanelt'us
- dēne hut'eth
- dēne dagħaré hĭlé dēne darēldeth yĭsĭ hots'ēn.
- yuwe dēne bĭnĭ ʔeyahalyé ha
- t'arĭt'a hĭlt'ith
- dēne tthighá hult'ĭ

## Horelyu t'at'u losi dene daghel'ah de beba dene gha nayati ha hoza si.

**Hosline ha dene** k'ensat'jdher de t'ats'edi k'i t'at'u losi hosline ha nezidi horit'zhlle de. Nets'elts'un chu hosline ha nek'ensat'edher (t'a bel najdher kuli hel) horit'zhlle hile de zeyi sexual abuse k'esi hultá si. Ku "g/é" djni de nozett'á hile tth'i hultá si.

Ku zediri hel hosline ha hok'enajdher de zett'ihile si:

- neyazé huto netthukuwasé huto nechele núnaghe huto nedezé huto naré; huto
- sekui nechilé t'a hulta nadaré 16 beghai k'azú de bek'ensat'edher hoza ha due si (kuli zets'jdhilé beghai de dué hile) ku 18 beghai k'azú de nanj dene bettheré yei neti ha dué si (sekui honett'en huto yahti huto sa ha k'oldher zejá honaré).

Ku sekui zasi hosline basi yełsi ha bets'en nanj de 18 beghai nadaré hosline ha hutó bet'ahot'i ha bets'en nanj naidi chele, kon tue ha, yu hu kot'i zasi ha.

## Horelyu zasi hosline ha dene bek'ensat'edheré de begha dene gha nayati ha hozasí.

*"setthaya hasla zla sekui leghalti horeszle ni za."*

(t'ok'e hots'i yati hilchu zejá denededljine ts'ekui chu dene koę basi *Aboriginal Women and Family Violence, Canada, National Clearinghouse on Family Violence, Ottawa: Public Health Agency of Canada, 2008 neņe k'e nayałti ni*).

**Denenj za dene daghel'á** de zediri t'at'u hudzi k'i **psychological abuse** hudzi si tth'ot'jne yati za. Ku zla hutó dene negha k'older hijá de nedagharé hile chu due nehayałti hijá de, dene ch'asi nek'eini chu hozusi dene nezli ha due nelj. zeyi chu bet'a nenj la hat'i nenj la tth'i hat'i chu zedek'di ha dué tth'i hanéj de zeyi hats'edi si.

Nahiyé dene ni za dué dene hets'edi de zediri zasie si:

- zesonjsté huto leghanjthi ha nets'edi hutó t'a k'orjlyá huto begha njta haslé ha henj de;
- negha nets'i zasi narayis, nets'i l hutó zasi zeya hat'zhl chu zesóté ha henj de chu;
- nek'jni dzeréghai, neghóni, bet'a njjer chu nanj nets'jdhile tth'i ha njjer daj de (kónjdółthi de criminal harassment denenákanezhl chu zelt'é si begha dene gha nayati tth'i hozasi zeyi k'i stalking hulye si).

“... dëne nı̄sı̄ dëne k’etnı̄ hu neghą nıtą dadı̄ sı̄.”

(t’ok’e hots’ı̄ yatı̄ hılchu ɤeją dënedédı̄jne ts’ekui chu dëne koę bası̄ *Aboriginal Women and Family Violence*, Canada, National Clearinghouse on Family Violence, Ottawa: Public Health Agency of Canada, 2008 neņę k’e nayaıtı̄ nı̄).

Ku honezı̄ dëne nı̄ ha ɤası̄ nek’enas’edher dé ɤeyı̄ beghą dëne ghą nayatı̄hılé kulı̄ dëne ha nezı̄ hılé sı̄ bet’ą dëne ha ɤeya hat’ı̄. Ku dëne daghëlłá hijá dé t’atthé nechılé lať’é kulı̄ bek’ı̄nı̄ hoɤası̄. Dëne daghëlłá hijá chu hosı̄jne ha dëne due haldhęn, hı̄łta hılé dé ɤı̄ghą tth’u.

Ku dëne hel sughuá ɤëła nats’edher dé ɤëła ɤası̄ ghą yatı̄. Naņı̄ dëne ɤası̄ noreɤá k’enadé dëne naťą hutó ɤası̄ ɤëłk’ech’a hok’enadher kulı̄ neņ neghą k’oldher hailé. Ku ɤeyı̄ lať’é ɤası̄ dé ɤı̄ł kulı̄ t’añı̄dhęn sı̄ neghą nadłogh hoɤalé chu nets’enı̄ hel herı̄t’ı̄ horı̄łı̄h huto t’a ɤası̄ ɤëdebarı̄łtsı̄ sı̄ nets’ı̄ nadher hoɤahılé. (Ku sekui nelı̄ dé netthikui neghą k’oldé la ɤësónéne ch’á ha hotı̄é hoghęnı̄ hoɤą ɤesónené ch’a nets’enı̄ huto ɤası̄ hok’enaı̄dher dé bet’ą dué neł nodhı̄ ch’á.)

Ku dëne nı̄ ɤa dëne daghëlłá dé ɤëłk’ech’a łą sı̄. Dëne ts’ęn k’ozı̄ldhęn chu dëne ghą k’ots’eldher ɤeyı̄ naké ɤëłk’ech’a sı̄ kulı̄ dëne ghą k’ots’eldher sı̄. Ku honezı̄ ɤası̄ hadé naņı̄ dëne daghı̄łłá łegharęsdhı̄ ha dadı̄ łı̄ t’ą heł nadher yech’ası̄ heghá horełı̄h dé. Ku ɤeyı̄ k’ı̄ dëne ghą k’ots’eldher sı̄ dëne daghëlłá chu ɤëłt’é sı̄.

“Dëne tth’ı̄ ɤeya halyá dé dué sı̄ dëne ɤeya chu dëne bet’a dué hané kulı̄ yatı̄ dué benahonı̄ thá hots’ęn bech’ası̄ hodhı̄ ha horená sı̄.”

(t’ok’e hots’ı̄ yatı̄ hılchu ɤeją dënedédı̄jne ts’ekui chu dëne koę bası̄ *Aboriginal Women and Family Violence*, Canada, National Clearinghouse on Family Violence, Ottawa: Public Health Agency of Canada, 2008 neņę k’e nayaıtı̄ nı̄).

**Dëne nı̄ ɤa dëne daghëlłá dé beghonılé walé sọną. Bet’a thá hots’ęn dëne ha dué hası̄.**

**Ts’ąmbá dëne** ch’ası̄ hıtó dé t’oho nak’orı̄ldher ha tsąmba nech’ası̄ yek’etnı̄. ɤeyı̄ tsąmba ɤa bech’ası̄ hı̄ghá ha nı̄dhęn dé yek’etnı̄ bedesı̄ nı̄yı̄ ha tth’ı̄ nı̄dhęn dé. Ku naņı̄ dëne tth’ı̄ la ts’ęn tth’ı̄ nahı̄dá ha neba horená hałı̄h dé neredı̄ ha nela hots’ı̄.

Ku dëne ch’ası̄ tsąmba hutó dé, beghą dëne ghą nayatı̄ tth’ı̄ ha hoɤası̄:

- nets’ı̄ ɤenekui huto tsąkuı̄ tsąmba hı̄łchu huto nezı̄ dı̄łłıs dé nedagharé hılé neghą tsąmba hılchú ha;

- neghã ʔénéʔh hutó dé;
- neba ber k'enelt'e hilé nátn̄ hilé huto t'ok'e naɟdher tth'i ha sughua nakoldher hilé dé chu yu huto naidie neba sughua nakoldher hilé chu neskenę 16 beghai k'aʔy ha nakoldher hilé dé ʔeyi hats'edí sí.

Ku ʔediri ʔasi k'í beghã dēne ghã nayatí hailé sí dēne ha dué kulí:

- nekoę neɫ nadher ha nek'enadaredher hu, nebeschęne chu nets'í tsamba daɫ ha;
- ku nekoę ha ʔerihɫ'is ghelyel nan̄ ha horelyy bek'e nezí nɟʔá dé nęn naɫn̄ ha;
- ku nets'í tsamba t'a bek'ɫn̄ k'í tth'i ha nek'edanaredher dé daɫ hats'edí sí.

Ku dēne daghelʔá de ʔediri benáhóni hoʔá begharé **t'anídołthí** k'oɟa gharé t'at'u neghã k'oldher k'é nɟʔá ha:

- ku nɟɟer hutó nen̄ ɫa hanɟdhęn hu, due ʔedɟdhęn horɟɟa huto hɟthath yunadhe t'a ʔasi nodhí há;
- ku t'oho bech'así husá nɟdhęn dé nets'y nadher hɟghá ch'a;
- t'arusí nidhęn sí hoket'a nedhá darɟt̄ dēne heɫn̄ bet'a ʔedethɟthath hanené.

*“t'atthé hu ba bekoę ts'ęn hıyá hu. Bets'ąné dué nel̄ sel̄n̄ ʔeyi ʔá netthaya hanıyá ʔętht'ı sí set'sedı. ... horelyy selot'ıne haradı hu beghã ʔęsorun̄ı sɟnã dadı “nuhets'ı ʔasi hut'a sí dēne beren̄ıhilé sí.”*

**(t'ok'e hots'ı yatı hılchu ʔeɟá dēnedédłıne ts'ekui chu dēne koę bası *Aboriginal Women and Family Violence, Canada, National Clearinghouse on Family Violence, Ottawa: Public Health Agency of Canada, 2008 nęne k'e nayatı nı).***

Ku dēne daghelʔá dé ʔętht'ı hilé sí ʔıɫa hutó ʔasi ʔętht'ı harın̄ huto thɟtsı “ętht'ı hilé” dé ha huto ʔıɫa hutó dēne “hılch'e” dé ʔasilé ha ʔasi nęhdã hutó naidı ch'ele “ʔat'ı” dé. Ku dēne “nɟt'ę nel̄n̄” dé ʔęsonıłá dé, ʔeyi yatı ʔętht'ıılé sí.

ʔaɫnedhe tthęne ts'ęn ʔędebá ʔasi daɫsí ha ba hoʔası beyatıe chu t'a heɫsí sí ha. Ku dēne ʔeya halya dé—due ʔasi hoé sí—chu dēne ʔęsonéłá dé bebá nęghã nayatı ghon̄ı.

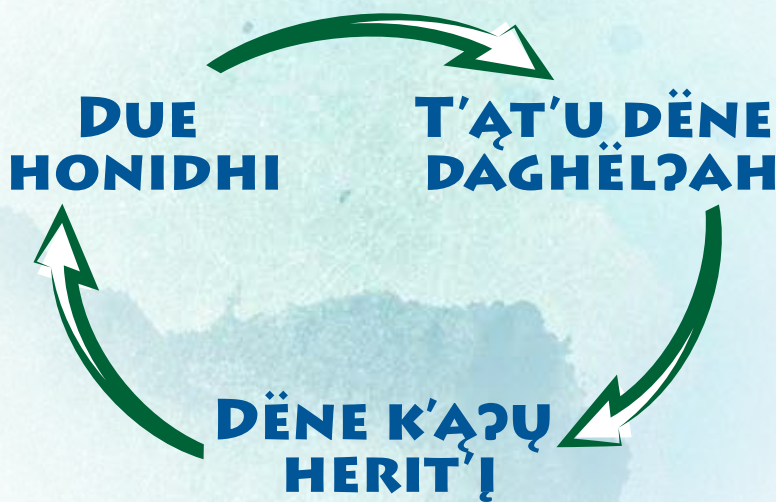
**“Netthı nezülé sı  
?ädłat’u bek’orlyą hánı ǵá  
Dëne ǵëhëná łeghąthı ha  
Chu horelyų netthëne narayıs ha  
Irene**

**Tthedhai tulu k’e ke naredhá ye thıǵeth  
Sets’ı beghasonıdhën Irene  
Neghą nıtą Irene  
?ädłat’e ha bech’ası hıyá hılé ǵá  
Bech’ası dıǵ’eth nıǵé.”**

*?ëdıı yatı “Angel Street (Lovely Irene hulyé)”  
Lucie Idlout bedágharé bet’ordher sı ǵeją.*

## “DÈNE DAGHĒLʔAH T’ĀT’U NODHÍ”

**D**ēne l̥a ʔēdirí herólʔa t’oho dēne daghĒlʔa hijá t’āghe dé hoʔasí dēne daghĒlʔah hat’l̥ hiltā hílé dé. Ku ʔeja yuyaghe neba boret’l̥ la t’āt’u nodhí. Honíla tthe honidhí t’ā dēne daghĒlʔah “yasi” dēne k’enadaredher hija—ʔēdirí ʔasi nodhí tther daļi henj, due tth’i heñl̥ tth’i heñ hu. Ku t’ā daghĒlʔah k’i ts’ethjyę kolther, ʔēdĕk’edaredí huto ʔēsodí. ʔĕkulí hoʔasí due hané hılch’é hots’ęn. Ku ʔĕsonolther t’āghe dé dedorelnj hit’j—ʔaļy k’onosdhí hailé daļi henj, set’edi ha tth’i henj huto lęgharęsthí tth’i henj bech’ası hįghá hadé. Ku ʔēdirí t’a sįta hoʔa k’i bek’orjdher t’āghe dé ʔaļy yuníłthí nadļi k’enorełtht’i nadļi. ʔeyer t’āghe dé hoʔasí dēne daghĒlʔah hija hoʔasí dēne tth’i ʔĕya tth’i heñ hu.



ʔįłaghe dēnedédłine ts’ekuí daghĒlʔá húya, dohdí nj “dēne daghĒlʔáh dé—t’a dēne ʔeya haldhęn sį begħa ʔĕsohódí hílé dé dēne nalé kulí dué netnj ha, yasi neredí dé kulí begħa ʔĕsots’edí hailé tth’i k’olya, nechęņę k’e nanet’us, nanekar, netthigha hųłt’i, yohzi k’ası nutę hu. ʔĕłth’ilé korįya. Kulí dadá k’esí hoʔasí due hane ʔeyer t’āghe dé.”

## “Nah nenı hedénıldhén” husá?

T'a due hanıldhén sı hıltı horıfıgıh kuli neba horená kuli beghá yanéltı hu dëne horıké nets'edı ha hıttath hijá.

*“?ıfá ?ıfk'ıdhé haitá hu sekuı hel sets'ı ts'ekuı be?ı nıyá ní. ... ‘seghá nıfá sefıı’ kuli ‘t'axá dzıne k'e dorası seghá nıfá huk'e tēghásıfıthı għonı.’”*

**(t'ok'e hots'ı yatı hılchu ?eja dēnedédıne ts'ekuı chu dēne koę bası *Aboriginal Women and Family Violence*, Canada, National Clearinghouse on Family Violence, Ottawa: Public Health Agency of Canada, 2008 neņe k'e nayaıtı nı).**

Dëne fı t'á daghēfırah k'ı t'at'u daghēfırah k'ı hıltı horefıgıh hut'á, kuli neljer ?ası ?ēdı ts'ēn nı?ı k'ıya dé – ?ēdı nı beba hu, bekoę chu t'á dēne dayıfırah k'ı ghá netá. Neljer tth'ı hef dēne yets'ēnı hılé nıdhén hef, nak'e bets'edı hılé fı t'atthe hu. Kuli ?ēdı benaıtı horá neņ hı nef nodhı ha hılé sı. Neskeņe chu t'á nets'ıdhıle naradé sı chu t'á dēne danıfırah horelyı ?ēfı nuhef bedarēldeth fıf'ē dēne nuhēts'ēnı ts'ēn. ?ı ?ası godhé hok'ıgha horıfıgıh dé neba horası sughuá ghıná ts'ēn ha nekoę bası.

Dëne ?ēfı naradé de, dēne hef nak'é sughua chu nanı bef due horá fı. ?ı t'axá “?ası ne?ı” bet'ore?ırah horá sughuá ha nef yatı dıfı hef.

**Dëne daghēfırah de ?ēfıth'ı hılé sı.** Dëne beghá nıfá kuli neghá netá tth'ı għonı, danıfırah dé bech'anıfıer hu hotıe ?ēdughıfı nı horá. Dëne ?ēfı nadé de, sughua ?ēfı nats'edher dé ?ēfıts'at's'eljer hılé sı.





## KU SESKĚŇĚ BEĽ ŽĚDLANORELTTH'ER HA ŽA?

“Sekui bekoę sehořahilė dė ba due hořası. BeĽ due noreltth'er dė t'a dahunė ha k'odorelyahile sı. Behořt'e tth'i danıdhen hı, taņsı beĽ hořa řa.”

(t'ok'e hotsı yatı hılchu řeja dēnedėđıne ts'ekui chu dēne koę bası *Aboriginal Women and Family Violence, Canada, National Clearinghouse on Family Violence, Ottawa: Public Health Agency of Canada, 2008 neņe k'e nayaťı nı*).

**N**eskęņę tthe nıle hořa neĽ duė hořa dė. T'anothıřther řa benabı řası nedhė hıřtsı chu řėřet'ė sı, yunadhe dė řėđırı řası għa k'odorelyah ha beĽ due noreltth'er ch'a.

Neskęņę banabı sughua nóthıřther dė yunadhe řėđırı řası naıyıs hası. Benalė danėřah dė bet'a beba duė sı—bet'a negħa t'adanıdhen sı benı ředı řası řėdegħa chu. řeyı chu t'at'u danelah sı yet'a řėđıņ tth'i konıdóthı għonı nesuhudı tth'i hılė kulı nıdhen għonı nets'ęn.

Sekui dēne danėřah dė yek'odorelyah, benařa hılė sı.

### **Ku sekui řėđırı řa řėđıř'u ba duė řa?**

Ku sekui beĽ sehořahilė dė bekoę yısı beĽ t'anodhı ha hotıė k'ojahılė sı boret'ıle řa. Naņı sekui tth'i řeyı řa sodóghená hılė tth'i harat'ı sı benalė duė hořa dė. řėđıņ tth'i bedzınaráda heĽ tth'i danıyė għonı k'odorıdhen tth'i heĽ. Dēne tth'i dayıřah hadė ba řėřot'elė tth'i danıdhen řeyı řa benalė konılyá nı řa.

Sekui řa due danėřdhen hıřa řėđırı řa, řėđeņęlıle tth'i hu, řerıht'ıs koę tth'i řası henerenıle chu naņı “k'odorıdhen” hı řası hesdógholgha huto dēne k'endarė huto řeya hadarıdhen. Naņı sekui bekoę ch'ası tth'i naradė hu, nardı ch'ele k'ıdeĽ, řes chu řası ch'ele dáltsı hu naņı řėdet'ath tth'i għonı naņı řegħaraldė (doređzaı). Yunadhe dė dēne ha nadher tth'i ba horená għonı, dēne heĽ nats'erdher “begħařetā” hu dagħėřah řėřot'elė danıdhen řėđırı řa. Yunadhe betth'i huto benı řa dagħıřa għonı.

Hola řėđırı sekui tthęņę dagħıřa. Naņı hořıřı heĽıh het'ı horeĽıh lé řa “due heĽtsı tth'i horeĽıh le heĽ.”



“T’oho sekui kaṭ’u daghēná dé, ʒeyi hi k’adáneltá. ʒeyi hi k’e daghēná.  
... T’áṭ’u sekui k’esi neyé hoṛá hı́ṭá sı ʒédırı bet’á.”

(t’ok’e hots’ı yatı hılchu ʒeja dēnedédıne ts’ekui chu dēne koę bası *Aboriginal Women and Family Violence, Canada, National Clearinghouse on Family Violence, Ottawa: Public Health Agency of Canada, 2008 neņe k’e nayajtı ni*).

Ku danēlah dé, neskeņe boghı́ıı ha horená sı neba. Niııtsa huto sa hoket’a, t’a ba netsı hoṛası horéna ııdhēn hutó sa.

Neskeņe tth’ı nelot’ıne nadá ha honı́ıı lá ba sughuá hoṛa ha ʒı́nedhe huto ʒı́ı huto nets’eni yets’eni ha due niııdher dé t’oho ʒédēba sughuá niıııa ha k’ııá dé.

Neskeņe tth’ı dadaghēııáh hidé kudane ʒeyer ch’ası bel tııııá. Sekui daghēııa dé dēne gha nayatı hoṛa. Danēlah dé neskeņe neı yısı naradé dé, t’a ʒası sehōııa yatı gharé tııııé hoṛa huto sekui hodoghēııı ts’eni yanektı hoṛa kudane.

Sekui daghēııa ch’a boghēdı hoṛa!



## ʔĒDLAT'É ʔA SEŁ DONÓRELTH'EL ʔÁ?

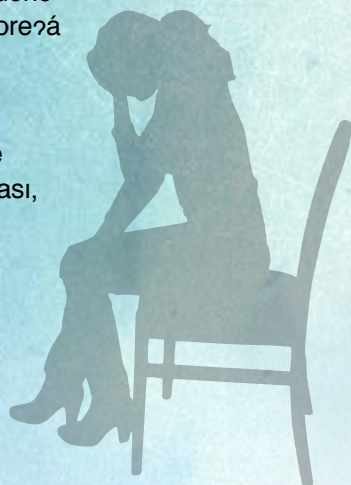
**D**ēne daghēlʔá dé t'ok'é lose ʔēlth'i hīlé sī horelyʔú dēne koę dahóla chu naradé naré, dēnedédłıne chu begharék'á dēne beł. Dēne nısi sughua hoʔále t'ok'e losı dēne naradé bel kaʔuʔá sı ʔēdirı nıh k'e, dēne daghēlʔá k'ı ʔēlth'ılé sı, dēnedédłıne chu begharék'á dēne beł nuhēt hoʔá hoʔále sı yunadhé dé.

Yunısi hots'ı honı hadé dēnedédłıne bech'alanıe horelyʔú dēne ʔeyer haralʔá sı ʔası dałtsı hu ʔēts'eradı nı, denyu, ts'ekui, ʔanedhe chu sekui beł. Horelyʔú dēne ʔası dałtsı hoʔá ʔeyer haralʔah k'eyaghe besudı chu bek'esoredłı nı. Ts'ekui tth'ı naratser nı ʔeyer k'eyaghe. Hotie besorudı nı bets'ıʔane sekui nõk'enıdeł chu dayenıshyé nı ʔa horelyʔú dēne ba.

*"...t'oho tthótłıne nıdeł hu... beł'a t'át'ú dēne naradé nısí beł nahóté nı bekoę chu bech'alanıe heł ... Sekui tth'ı bekoę ch'ası dıłyá nı dēne xare koę ts'ęn, ʔeyer daghēlʔáh nı beł'a dıhı hots'ęn dēne dadáthēʔá sı ... "ʔeyı ʔa ʔası łá due hots'ęn bonıdher nı beł'a dıhı ts'ęn dēne daghıʔa dēne koę, beskēne chu betthuduʔasé ts'ęn nahóté sı."*

**(Aboriginal Victimization in Canada dēnedédłıne t'át'ú daghēlʔa: A Summary of the Literature bets'ı yatı hıchı ʔeja, Justice Canada bets'ı yatı, Victims of Crime Research Digest No. 3, April 2010 neņę k'e holı nı).**

- Dēne due halyá chu t'át'ú beł'ethelı nısí ʔá chu dēnexare koę ʔá dēne łá dadaghēlʔá sı dıhı hots'ęn nareltth'el sı dēne godhe heł horelyʔú nānehoʔá dēnedédłıne chu begharék'á dēne beł.
- Ku ʔēdirı benanótá gharé yatı holı sı ʔası hoʔask'athé hots'ı dēne ghá nunıdher dé beł'a dēne due hat'ı dēne t'át'ú honelłęn hoʔá nısi beghá tth'ı dodı hané chu bech'alanıe chu beyatıe tth'ı dodı hane. Ku ʔēdirı ʔası k'ı dēne godhe bets'ęn nodhı sı betthıkuı hots'ı bets'ęn, beł'a ʔēk'oreʔá ha due ʔası ʔa tth'ı due hedēnelldhęn bałt'ú dēnedédłıne chu begharék'á dēne beł.
- Ku ʔēdirı ʔa t'a nunıdher hadé, dēnedédłıne t'ok'e naradé sı beł sughua hoʔále sı ʔıłąghé dēne t'á beł due hoʔası bası, yunadhe dé sughua senıt'a deʔá horelyʔú dēne ba t'ok'e due hoʔası, ts'ethıyę ʔıłá dēne chu bekoę hobeheł. Hotie ʔēdirı benerıdı hoʔá beł'a sughua ʔēdēba nunıt'a ha dé.
- Sekui ʔēdirı ʔası k'anelłá dé yet'a daghıʔá sı bekoę sehohılılé dé yet'a yunadhe tth'ı beł noreltth'el hası ʔēdirı łat'é ʔasıé. T'a ʔası k'adanelłá ʔá konódhı sı,



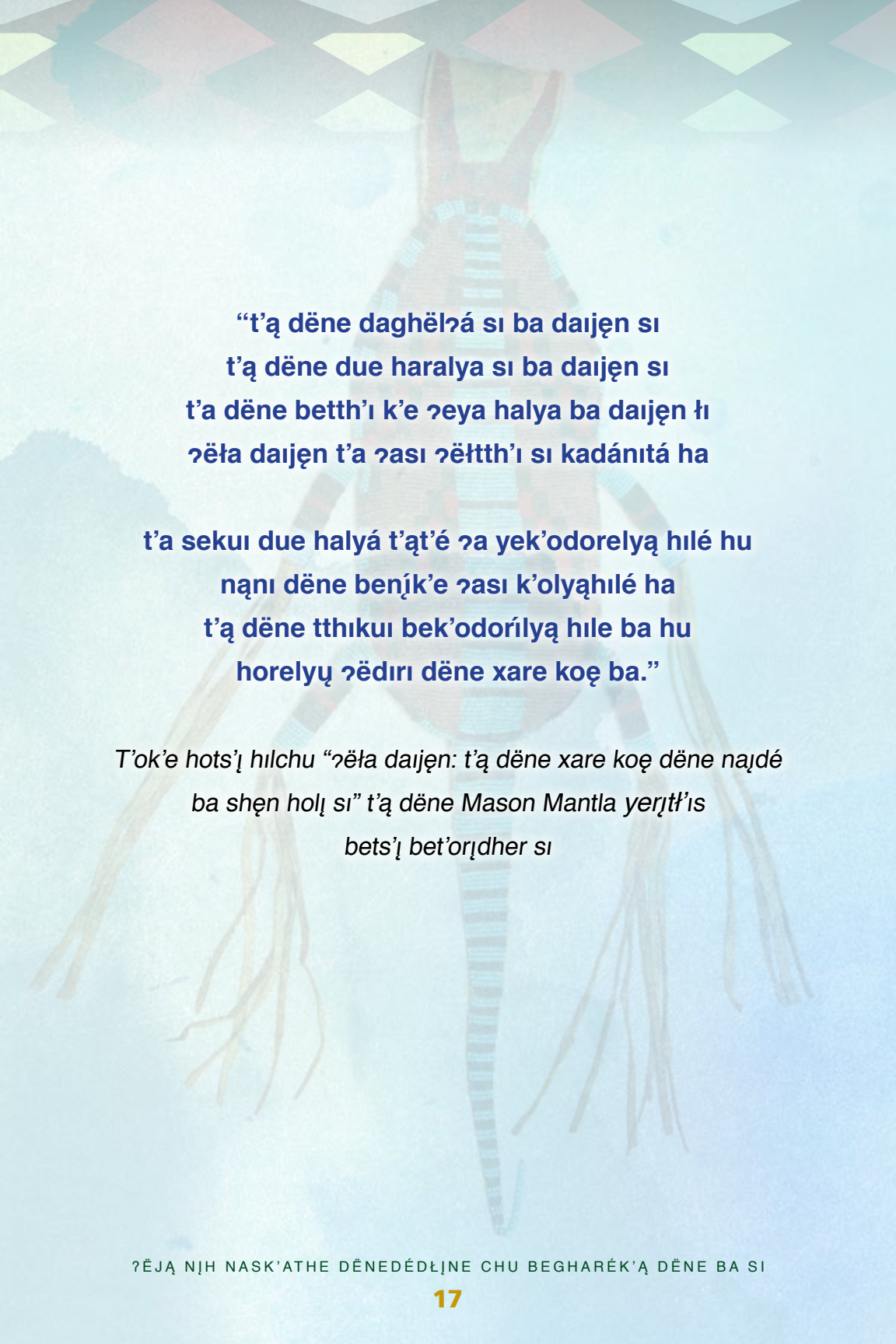
ts'ekurásé tth'í daghēl'á ha nǐdé tth'í danǐdhēn ɪ ts'ekui koldhēn hoɾá danidhēn ɪ ɾédírí ɾa, ku dēneyuráse hu dēneyu ts'ekui daghǐl'á hoɾá danǐdhēn ɾeyí t'a, t'oho ɾasí due dé daneljer huto ba horelyáǐ ɾédírí ɾá.

ɾédírí kohodí kuli horelyu t'á sekui benare horená hoɾá dekulí ɾédǐnǐ tth'í dēne daghǐl'á huto daghēl'ah ha hotie bek'ojáhilé sí dǔhǔ. Nǎnǐ sekui ɾédírí ɾasí herēl'ǐh hane ghoní k'í ku t'oho konódher dé neyá t'áǵhe de bech'así hanelé; ɾáǐnedhe háǵá dé ɾeyí ɾa natser ghoní ɾédǐnǐ xare benǐ heltsí daghēl'ah huto dēne daghǐl'áh ch'así hená ha. Sekui betthíkui chu honezǐ ɾáǐnedhe benaré naradé sí dēne hotie ɾasí nekoreldher dé ɾédírí ch'así waná nǐdhēn dé bet's'edí hoɾá t'ok'e naradé sí naré. Sekui sughua ɾēdeneldhēn ha bet's'edí hoɾá hok'et'á t'ok'e nadher losí.

Kuli bek'ojá la dēne daghēl'ah hǐltǐ ha horená. T'ok'e dēne koɾ hoɾásí bet's'edí dezá yatǐ ɾa counselling hulyé ɾédírí najís ha, yatǐ ɾa hotie sughua nǔt'a ha hok'enats'edé dezá.

ɾasí ɭá ɾa dēne koɾ due hoɾá chu dēne daghēl'ah, tsǎmba ɭá hile chu dēne bedzie nadá, ch'oghelnǐ huto ɾédēghá k'oldhere hile hu honezǐ ɾasí ɾa konodhí ghonǐ. T'ok'e losí dēnedédǐne naradé sí ɾasí ɭá hedǐ naratǐ sí yoh tth'í ɭá hile heǐ ɾǐl'á koɾ dēne ɭá nadé ɾa horena ɪ. Nǎnǐ dēne tth'í la bet's'ǐhilé ɾa ba horená, ɾédēghá k'oldhere hile chu benǐ ɾa ba horená daǐǐ hijá hu kǔtué chu ɾasí ch'ele k'enats'edé bet'a dēne ha horena hǐt'ǐ dēne daghēl'ah ɾédírí ɾa hoɾásí.

Ku t'at'u bonidhí hadé dēne daghēl'á hija dé dēne koɾ honaré t'á ɾēla nahedher k'í dé ɾǐl'áǵhe due nǐdhēn hijá ghoní—ɾédírí ɾa t'anǐdhēn hu, t'ahorel'ǐh, bena ɾasí nǐdhēn hu, ba ɾeya huto, beǐ sehóɾáǵhile nǐdhǐ de—ɾeyí ɾa “tthere ɾēdeneldhēn” ba hut'á nǐdhēn honezǐ neǐl'ǐhlé t'á ghá netá kuli k'aɾǔ yenēldhēn. ɾeyí ɾa “ɾédēghǔɾah” dēne ɾesǔle ha, t'á ɾédēk'edí ha dué hutó t'á hel nadher hutó, sekui huto ɾáǐnedhé daghǐl'á hané ɪ. Ku t'á dēne ɾédírí nodóǐthí k'í t'at'é ɾa konódolthí k'orelyáhilé t'at'é ɾa dēne daghǐl'ah, dēne daghēl'ah hoɾáǐhilé t'ok'e losí ɾēttth'ile sí, dēne koldhēn hoɾá hile.



**“t’ą dēne daghēl’á sı ba daijēn sı  
t’ą dēne due haralya sı ba daijēn sı  
t’a dēne betth’ı k’e ʔeya halya ba daijēn ıı  
ʔēla daijēn t’a ʔası ʔēttth’ı sı kadánitá ha**

**t’a sekui due halyá t’at’é ʔa yek’odorelyá hilé hu  
nani dēne beńk’e ʔası k’olyáhilé ha  
t’ą dēne tthıkuı bek’odorılyá hile ba hu  
horelyı ʔēdıı dēne xare koę ba.”**

*T’ok’e hots’ı hılchu “ʔēla daijēn: t’ą dēne xare koę dēne najdé  
ba shēn holı sı” t’ą dēne Mason Mantla yerıtt’ıs  
bets’ı bet’orıdher sı*

Ku t'á ʒası nanotá hots'ı yatı k'e ʒédırı ʒası hulʒá sı, naııı dēne yunısı dēne xare koę naıđé k'ı ʒası k'odorelyá ʒédék'edı hu ʒası gha ʒesodılé chu t'a beł norełtth'er k'ı gha yaıtı horełʒılé ı ʒédets'ęn ʒası halyé ch'a. ʒeyı ʒa ʒédırı ʒası k'odorelyá k'ı beł'a dēne ıá ba due ʒası gha dayaıtı hodorełʒıh bets'edı ha. ʒeyı sıłtıá hané dēne xa, bech'alanıe tth'ı k'olyáhıle chu t'a ʒaınedhe beyatıe beł'oredhı ha k'odorelyá hılé ʒá.

*“horelyı dēne yegha k'odorelyá k'ı ʒıłá k'ı dēne  
yegha ʒası hełtı hılé.”*

**(t'ok'e hots'ı yatı hılchu ʒeıá dēnedédııne ts'ekui chu dēne koę bası *Aboriginal Women and Family Violence*, Canada, National Clearinghouse on Family Violence, Ottawa: Public Health Agency of Canada, 2008 ıneę k'e nayaıtı ıı).**

ʒeyı ʒa sekui t'á benaré ʒası sıłtıá dé ʒédırı yatı beghıt'á ıı, “ʒédırı begha yatı horáhılé”. Horelyı benare t'ahuʒá sı t'á betthere ts'ı bets'edı hıılé k'odorelyá, ʒeyı chu bekoę due horá k'ı gha selyé ha dué danıdhęn sı. Ku ʒédırı begha yatı hılé dé beł'a horası daghııa ha.

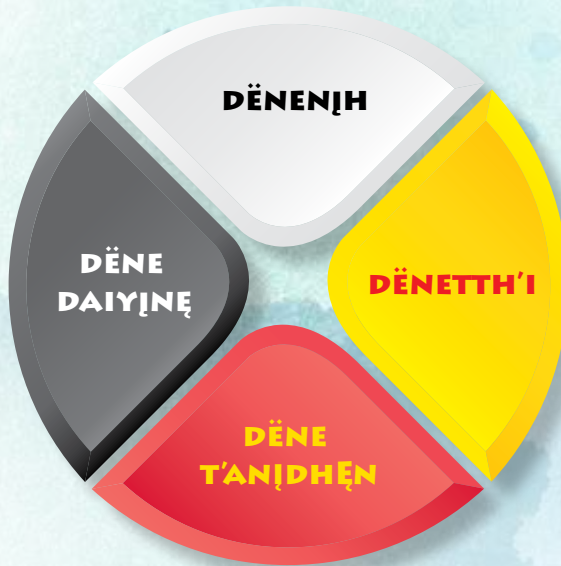
**T'á dēne due hanıłá sı bek'ııı hılé sı begha yanéıtı hılé ʒá.**

***T'ok'e losı dēne koę sehóıahılé dé najıs horá ts'ekui chu dēneyı  
beł horası t'á sekui benare naradé sı beł nahoté ch'a.***

**Dēne koę sughuá hanalye hadé bech'alanıe henedearenı  
hııa ʒa naratser nadııı ha.**

## T'A BEGHARÉ SUGHUÁ ʔĚHĚNÁ HA YATI

**D**ĚnedĚdĚjne chu begharĚk'a ĚĚne t'ať'u ʔa ĚĚne sughua ghená hadĚ ĚĚne t'ať'u ʔĚhĚna bası yati ʔa ĚĚne honeltĚen deʔa *Medicine Wheel* naidie nareltth'el yati hobası. Ku ʔĚdirı t'a ʔası nareltth'el k'i dıghı ts'eĚn nadarelya sı horelyu ʔĚta ghetł'el t'ať'u bet'a ʔĚhĚna ha. Ku t'a ʔĚk'ech'a lahot'ı k'i bet'a t'a ʔası ʔĚĚu sı halʔıh sı (Yutthı, Sayısı, Yunaghe chu Yudá hots'ı) ʔeyı t'a ʔası ʔĚĚu sı begharĚ k'oja sı.



*Nelot'jne hesı sı; Seta sá helı hu, bet'a horelyu ʔası ʔĚhená; nıh nuhĚxá hu, horelyu bet'a nıh k'e ʔĚhena; ku setsıne tadhĚ za sı, t'oho horelĚĚn dé bet'a horet'ı; ku setsıé k'ąbı yełta tthĚn heʔal sı, bet'a dzıne godhe honıdhı.*

Ku ʔĚdirı ʔası ʔa t'ať'u bet'oreʔá hadĚ beghare ĚĚne hel t'ahoraʔ bek'oja chu t'anıdhĚn ĚĚne koĚ due horaʔ dé beghare ʔası senıť'a ha nezı sı.

ku *dĚnenĚh* bası hadĚ: horelyu nuhĚnarĚ yunısı hots'ı honie k'oja chu nekoĚ t'ať'e ʔa ĚĚne daghelʔah horaʔ begħa ʔası nıřını bet'oreʔah bech'ası narıghá ha.

ku *dĚne daiyĚne* bası hadĚ: t'a yunısı ĚĚne sughua nadoreldĚ ha ʔası k'ĚnaredĚ nıśı ttheshıř hu ĚĚne t'ať'u dadıł ha ĚĚne nagħĚna ha.

ku dēnetth'i basi hadé: dēnetth'i hotie boghēdi nezū sɪ naidie ʔa hu, ghɪgali huto t'a ʔasi benɪlɪ k'enajdher bet'a netth'i nezū ha. Kɔn tue hutó ʔasi ch'ele t'oreʔá dé neba nezū hailé hasɪ bet'a dēne sughua henáhilé sɪ.

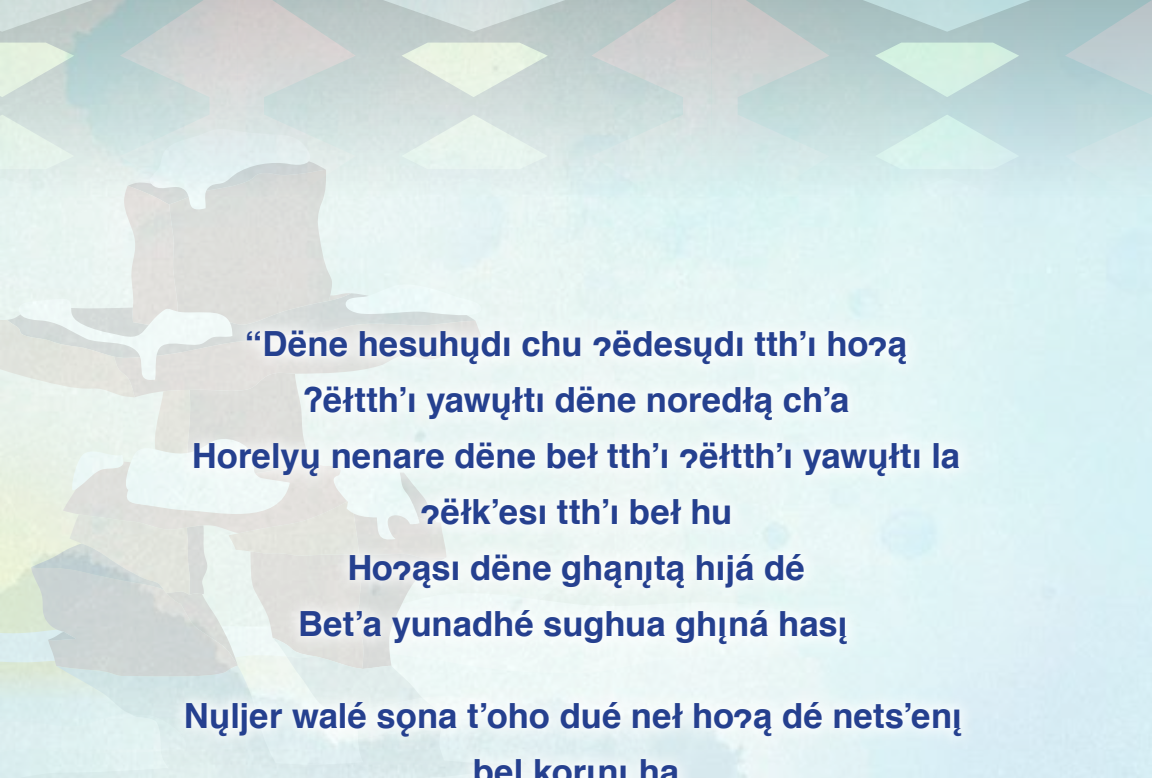
ku dēne t'anidhēn sɪ basi hadé: Ku t'á dēne beɫ herɪtɪ sɪ beɫ horelyá dé (t'á beɫ najdlogh hu) k'i nezū sɪ neba horelyú ʔá; ʔáɪnedhe beɫ yanetɪ bet'a nenɪ senɪltth'i ha chu ʔēdɪɲɪ t'áɪ'u ghɪna sɪ ʔa ʔasi nerɪɲɪ ha.

**Ku t'á dēne heɫ najdher k'i sɪltá dé danelʔáh huto dé neskenē chu nekoē nel senɪltth'i ha due ghonɪ sɪ ʔēdirɪ ʔasi ʔa ghɪna hilé dé Medicine Wheel yatɪ basi.**

Ku honezɪ dēne honeltēn ha hoʔasɪ, ɪsɪdɪ dēne tsɪé behonie bet'a dēnesuhudɪ chu dēne ts'uts'i hilé chu ʔēltth'i t'a ʔēhēna gharé dēne koē sughuá hoʔasɪ.







**“Dëne hesuhıdı chu ʔëdesıdı tth’ı hoʔa  
ʔëłtth’ı yawıftı dëne noredłı ch’a  
Horelyı nenare dëne beł tth’ı ʔëłtth’ı yawıftı la  
ʔëłk’esi tth’ı beł hu  
Hoʔası dëne ghañıta hijá dé  
Bet’a yunadhé sughua ghıná hası**

**Nıljer walé sına t’oho dué neł hoʔa dé nets’eni  
bel korıñı ha  
Horelyı dëne daıdłı bet’a ʔëłghañılyá k’enaıdé hoʔa  
ʔađedhe beyatıé t’a dëne yatı dıt’ał ha nuhëba hoʔası  
Hoʔası dëne ghañıta hijá dé  
Bet’a yunadhé sughua ghıná hası.”**

*T’ok’e hots’ı hılchu “t’a’t’u dëne ghañıta hoʔa” ʔëdıı  
dëne Minwaashin Lodge horelyı ʔen dadı sı  
ʔëdıı bet’oreʔá ha*

# NAJDHER HUTO BECH'ASÍ GHÍGHÁ ?ÉDŁAGHE NEZU ?Á?

**T'atthere ?ası neltsı hadé nesķeņę chu neļ sughuá ho?á hułtsı la.**

?éłotsele hots'ęn hıghá hutó bech'ası hıghá hadé neņ sı t'anéne ha. Ku t'a'tu neņı thıłtsı sı ?alıne huto bech'ası hanené hadé kudąne hats'edılı sı—kuli ?édęba sughua niņı?á de?á ho?á.

Ku niłjer tth'ı ghonı la dęne ch'ası hıyá ha, nets'ęn tth'ı noręlyé neļ nekoę nawóte ha. Kudalúnı la t'a't'e ?a bech'ası hıya hadé, horená kuli konené de?á dęne daghel?ah dé nanel?ıh ha dué sı ?eyı heł t'a hat'ı sı ?édęnaghęlná ho?á yunadhe dé. Neņ xare ?édęk'ııındı hıldú ?éładųne ?édeba sughua k'énadher ha lá.

Nesķeņe tth'ı ?édıri la't'e ?asie ?ęsřt'elı k'esi ha nişhya dé bet'a yunadhe ba horená ghonı. Ku ?édıri ch'ası hıyá dé nesķeņę honıłtą halá yunadhe daghel?áh ch'ası nekoreldher ha lá.

Ku ?édıri benaghıııı la t'ok'e najdher niłjer dé, danel?a sı k'adąne neredı dé, dęne danıł?ah beł najdher sı. Hotthe neredı dé, ?alıı neridı dadıı ha nebá honejer sı, bek'ııı ?alıı neridı ha ghonı...chu ho?ası ha yunadhé de. Dęne ?eya haldhęn k'ı ho?ası hanıłé hası yunadhe t'oho bełaghe hané hadé t'oho dęne ts'edı hıłdı hıłtı há.

T'oho neņı niłtsı hadé, ?édıri ?éderųłker la:

- T'a dęne dasıł?áh k'ı ho?ası dasıł?ah husą?
- Ku ?eyı dęne:
  - ?ıłta huto ?ası ?a ?eyasıla, bes hu, dechęn huto ?ıłk'ıdhe ha husą?
  - sesķeņę heredı huto hosııne ha yek'enaıdher hu?
  - sesķeņę huto łeghanęsthi ha heņı husą?
  - łesgharęsthi ha heņı husą?
  - ?ıle desı kuli hosııne ha sek'enaıdher hu?
  - naidı ch'ele huto křn tué ho?ası k'énadher hu?
- Naidı huto křn tue tth'ı ho?ası bek'ıyá hu do?ası sa horená ?á?
- Sesķeņę bas nesjer husą?
- Sets'ęnı huto selot'ıne seba nełjer husą?
- Ku ?eyı t'anorełtth'er ?a sesķeņę beņı łą husą?
- Ku sets'ų nadher huto seghą ch'oghelnı hu?
- Ku bets'edı ha ?ęsřt'ehıle niđhęn husą?

## KU NAWÓSTHER NĪDHĪ DÉ?

**K**u nani ts'ekui wëdiru kots'edi hi nekoq noyis sona dëneyu ch'asi hiya dé due hasi ... t'a nodher wali chu due dekuli beñ najdher hoza. Ku netthikui chu netsune tth'i beñ konodher ni kuli najdé ni. Ts'ekui chu t'axa dëneyu tth'i t'a dayi'lah heñ nadé hoza hets'edi hi, xare belot'ine kodayeni hi. Ku huhëyedarivé tth'i weyi zasi ch'adilé chu nuhëch'alanie k'e hile tth'i hets'edi ghonj.

Ku nane hoza t'ok'e losi dëne naradé t'oho dëne ch'asi heyá de huto yegha wësodí dé bets'en norëlyé chu due behayati hi. T'oho dëne naradé hots'i zija kuli wëdiru lant'e zasi due si hets'edi belot'ine yehedeñ heñ. Wëlotsele kuli dëne ch'asi ch'anit de borenilé. Sekui tth'i bekoq ch'asi nadé ba horená kuli weyi hedeñ dé beñ sehóza ha boghëdí deza za.

Dëne ch'asi hi gha hadé zatj begha nija dé horená hi. Tthëne hanet'i hilé si nel kahú'adé, zatj begha nija dé due hilé si. Dëne la t'a dayi'lah k'i bedëneñ heñ nadher horel'ij hi ... t'a daghëlah hi hiltj hodórel'ij hut'a. T'a zasi horel'ij k'i t'a dëne gha netaj k'i wëdijni tth'i segha netaj nide njdhen hut'a. Nën chu t'a dëne beñ najdher k'i nets'edi njde nezj ha, weyer wëla nodher chu sehóza najdher ha.

Ku weya hanilyá de kudane nenét'i deza weyi ha. T'anilya si zija kuli dëne heñ korijni hile dekuli wësot'ele si. Ku t'a nenakóghonj k'i beñ korijni wësot'ele t'anilya si basi. Weyer dé t'ok'e nets'edi wali si ha yatj neghazah ghonj.

Weyi za zigha tth'u t'at'u thejishá wali si ha nenj hiltj deza kudane—t'axa hots'i zigha thejítá hadé weyer hoch'así.

**Neskëneñ chu nën wësönilyé ch'a weyi wëltth'i neltsi hoza si!**

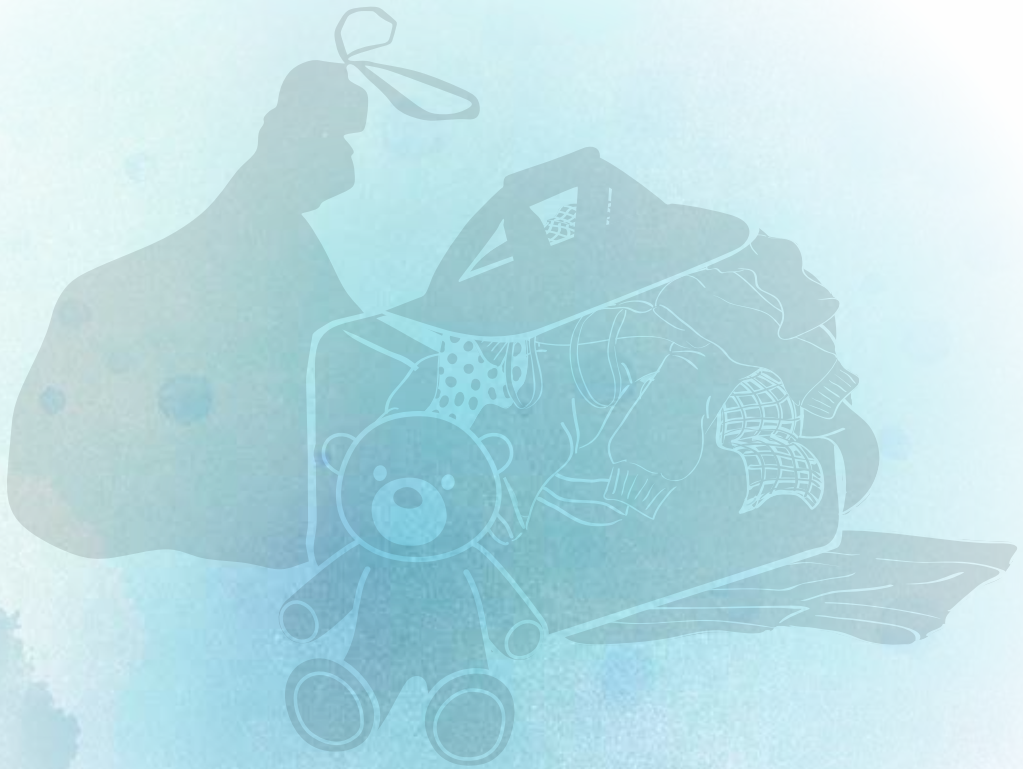
## KU BECH'ASI HUSÁ HA NIDHI DÉ?

**N**ajdher huto bech'así hıghá hadé, t'at'u hanené ha yatı hıtsı la Emergency Plan hulyé.

Ƴedlat'e Ƴá? Ku t'a danıƳah k'ı Ƴedırı gha yenerınlı dé, bech'ası hıghá ha hoƳası danıƳah hané ha, najdher ha. T'a yatı hılƳa gharé hade t'oho dēne ch'ası hıyá dé dēne xa honejer ts'ethıle ts'ekui ha. Ƴeyı chu dēne hoƳası daghelƳá ıı, due net haja dé tthıƳá deƳa ghonı Ƴıghá tth'u.

T'at'u hetthıƳá ha hotie yatı hıtsı la.

Hotie hotthe Ƴēdeba senéjá de, Ƴıghá neskeƳe chu neba dınlıghá ha. Ku Ƴedırı lat'e Ƴası t'orıƳthı ghonı dēnesıyarıtı koƳ hots'ı Ƴerıht'ıs nech'ası nadher ha t'orıƳah nek'enı ha bech'ası hıghá ts'ēn tth'u.



# T'ĀT'U BECH'ASÍ HĪGHÁ ʔĒDIRI YATI THĪTSĪSĪ

**K**u ʔĕdirĭ yati thĭtsĭ k'ĭ Emergency Plan t'ats'edĭ k'ĭ yunadhe nerĭdĭ hots'ĕn bech'asĭ hĭgha ha t'anenĕ ha yati thĭt'ĭʔh. Yunadhe nerĭdĭ ts'ĕn tth'u t'ĭt'ĭ bech'asĭ hĭghá ha yati hats'edĭ sĭ.

Nak'e, t'ĭt'ĭ ʔasĭ nodolthĭ nerĭdĭ hots'ĕn tth'u bek'orĭlyĭ, ʔeyĭ hoghare bek'orĭlyĭ ha t'ĭt'ĭ nek'enadher ha nĭdhen dé ts'ĕn tth'u. ʔeyĭ ʔa nĭnĭ t'a beł due norełtth'er haradĭ hu t'oho netthĭyĕ ts'ĕn tth'u t'ĭt'ĭ tthehĭsha ha yati thĭt'ĭʔa deʔa. Ts'ekui chu sekui ba horełnĭ ĩ t'oho bekoĕ nahótĕ t'ĭʔaghe dé.

## ***Ku ʔĕdirĭ nahĭe ʔasĭ begħā nanĭdher ha ʔejā ʔĕdehel ghĭlé ha***

- ʔĕdłesĭ hesá há? ʔĕdłĭt'ĭ ʔeyer nešá ha? ʔĕdłĭnĭtha nasther há?
- ʔĕdłaghe ʔasĭ ʔĕdehel heslé há?
- Ku ʔĕdłaghe bets'ĕn yastĭ ha seskĕnĕ chu sets'enĭ ha?

## **Beghare benĭłnĭ ha yatĭe dĭłt'ĭs ʔejā:**

### ***T'a ʔasĭe ʔĕdełhel hĭlé hoʔā***

- Nezĭrĭht'ĭs ʔĕłk'ech'a t'a nets'ĭ sĭ, Social Insurance Number (SIN) hots'ĭ t'ĭt'ĭ hulta benaghĭłnĭ la, t'oho neskeĕnĕ chu nets'ĭ nĭk'e núdeł ʔerĭht'ĭs tth'ĭ hel hu, Indian status ʔolaghe tsamba ʔerĭht'ĭs kalé, Métis begħarék'a hots'ĭ ʔerĭht'ĭs kalé, health ʔeya koĕ ha ʔerĭht'ĭs kalé, bescheĕnĕ k'enelĭnĭ ha ʔerĭht'ĭs kale driver's licence.
- Tsambe, debit cards tsamba tĭnĭʔah ha, credit cards tth'ĭ hel, cheque-book tsamba huto ʔasĭ nĭłnĭ ha cheque hu, bank statement tsamba koĕ hots'ĭ ʔerĭht'ĭs.
- Nardĭe t'a neskeĕnĕ chu neĕn horelyĭ t'a bet'orułʔah.
- Cell phone beyeyatĭʔasé.
- T'ĭa bets'ĕ phone dĭłtsĭ ha t'a hulta neba tthere k'ĭ, t'ok'e naradé hots'ĭ ʔerĭht'ĭs hu, t'ĭa bek'odorĭlyĭ sĭ nets'edĭ chu ʔeyĭ ʔasĭ ha.

**Benólĭnĭ la:** t'ok'e losĭ tsamba senérĭt'á t'axĭ due nunĭdher de bet'orĭt'ĭá ha.

**Benólĭnĭ la:** horelyĭ t'a ʔerĭht'ĭs nets'ĭ sĭ bets'ĭ denĭt'ĭs hĭłtsĭ la t'ĭa danĭt'ĭʔah nech'asĭ nadher ha court ʔerĭht'ĭs chu tsamba koĕ hots'ĭ ʔerĭht'ĭs chu t'ĭa dĕne neba yek'elĭnĭ sĭ hotĭe hĭłt'ĭá la besdolé ch'a.

*Benólnı la: dēnenałtsı dēne chu t'ok'e ts'ekui naradé sı hots'ı bets'ęn dıłtsı ha t'ahulta benólnı la. Kudane nırit'ále dékuli ęenęt'e sęna!*

**Nel due núręłtth'er dé, ęıgha tth'u ęeyer ch'ası hıya la!**

**T'a ęası ęedırı dek'erıtt'ıs k'ı korıłęıh sona ...  
kudane tthıshá hoza!**



T'Ā LOSÍ DĒNE DAGHEL'ĀH DÉ ęELTTH'ILE:

# KU ʔĒDLĀGHE SETS'ENĪ HA HORESKÉ HA HOʔA ʔÁ?

“Bék’oreshya hilé nĭ t’ok’e ts’ekui naradé sĭ ʔeyer nasther ha seba hoʔanĭ.”

(t’ok’e hots’ĭ yatĭ hilchu ʔeja dĕnedédĭjne ts’ekui chu dĕne koę basĭ *Aboriginal Women and Family Violence, Canada, National Clearinghouse on Family Violence, Ottawa: Public Health Agency of Canada, 2008* ʔenę k’e nayaĭtĭ nĭ).

ʔĭlaghe hutó neba honejér de kudane, **dĕnenaĭtsĭ dĕne ts’ęn yawuĭtĭ** la. ʔĭgha tth’u t’á dĕne ʔesolyé sĭ k’ęnĭ halá, ʔeyĭ chu t’at’u neba sughua haʔası nel kóđĭ ha.

Ku ʔeyer ch’ası tĭnĭghá horĭtĭhilé dé ʔatĭ nets’edi ha hoʔası.

Ku ts’ekui nelĭ dé daneghelʔah dé t’ok’e ts’ekui k’onĭ koę ts’ęn yawuĭtĭ la **ts’ekui k’oni koę** t’ok’e naĭdher sĭ huĭĭ dé (nenęnę k’e huĭĭ de, ʔĭlaghe hutó nekaghá ghonĭ sĭ). Ku ʔeyĭ laĭ’e ts’ekui k’onĭ koę huĭĭhile dé, dĕnenaĭtsĭ dĕne hutó naĭdik’olyaʔase huto dĕne yeghalana dĕne t’ok’e **ʔĕlotsele hots’ęn dĕne k’oni** huto **dĕne hoghedĭ koę** huĭĭ ts’ęn nĭnĭtĭ ha horuķé t’ats’ęn neba dĕne k’onĭ koę hulʔá hots’ęn.

Ku t’ok’e ʔĕlotsele ts’ęn ts’ekui nadé chu boghedĭ ha dĕne koę (hutó ts’ekui k’onĭ koę huto nats’edher ha yoh k’i) ʔeyer neba horeĭnĭle sĭ nesķenę chu horelyĭ ʔĕla t’anĭĭtha nodé ha hoʔası dzĭne huto dzeratá hots’ęn t’ats’ęn ʔĕdeba senuĭnĭʔah hots’ęn. T’ok’e losĭ ts’ekui naradadé ha yoh dahóla k’i dĕne dzĭne k’etĭ’a ʔĕghalada 24 ts’ęn, ku dĕne hoghedĭ ha dĕne tth’ĭ nadareĭya ʔĕsonĭlyé ch’a t’á bech’ası theĭĭá hots’ĭ.

Ku t’oho losĭ t’ok’e ts’ekui naradé dĕne ch’ası ts’ęn yostĭ nĭdhen dé neba hoʔası dĕne hel yanetĭĭ ha. Nezi kornĭnĭ horĭtĭhĭ hilé dé nĕnehĭ sĭ. Naĭnĭ ʔeyĭ laĭ’e dĕne k’onĭ ha bets’ęn nayaĭtĭ nanĭhilé sĭ. Naĭnĭ ts’ekui ʔeyer ʔĕghadalana k’i ʔĕđĭnĭ tth’ĭ daghĕlʔah nĭ ʔa hotie nĕĭ t’ahoʔá k’odorelyá sĭ.

Ku dĕne t’ok’e dĕne k’onĭ ha ʔĕghadlana k’i nĕn chu nesķenę, ts’ethĭyę nodé chu ber chu yuh hu, tthanı chu sa yué nesķenę ba horelyĭ ʔası ha hotie nets’eni ha. Ku honezi ʔası ha nets’eni hadé naĭđĭghalana huto, tsamba hedĭ nathĭtĭ huto dĕne ts’edaręnĭ dĕne nel huĭʔah chu nel tthęnę naĭdher ha yuĭʔah ʔeyĭ horĭtĭhĭ dé. T’á dĕne ʔeyer ʔĕghadalana k’i t’á danĭʔah k’i hel kohóđĭ hailé ʔeyer naĭdher ha, ʔęn nĭdhen ĭĭđdu ʔĕsĭt’ele ha.

Ku ʔeyer ts’ęn dĭĭtsĭ ha nĭdhen dé t’ok’e detĭ’s k’i neba thelya sĭ neba horená crisis line huto ʔĕđĭnĭ ʔerĭhtĭ’s belaghe neba detĭ’s sĭ dĕne.





## KU DĚNENAĽŤSÍ DĚNE BETS'ĚN YAGHIĽTI DE SEL ŤĚDLANODHÍ HÁ ŤÁ?

**D**ěne naĽtsí dĚne neghoŤáh hoŤá tthĚnĚ ts'Ěn beĽ yaneĽti ha, t'á ŤĚsonĽla bech'así. Ku ts'ekui nelĽ dé dĚne naĽtsí dĚne ts'ekui helĽ horiké ha neba hoŤásí kuli hoket'á neba hoŤáhalé sí ts'ekui hulĽ hilé dé, ku dĚne yati k'eyaĽti dĚne tth'í horĽŤáĽh tth'í ghoŽĽ.

- Ku t'atthe Ťasí hadé dĚne naĽtsí dĚne nel sehoŤá ha neba nuŤá ha neskeŽĚ tth'í ha. Ku t'á dĚne Ťeya hanĽla k'í begĽá nayati ha Ťasí nedhe hoĽtsĽ de hilchu tth'í ghoŽĽ.
- Ts'éthĽle Ťeya nejá dé nenakoghodí ha dĚne ts'Ěn yaĽti ghoŽĽ. Ťeya bescheŽĚ tth'í kayaĽti hadé ba hoŤá sí, Ťeyah koĽ hutó Ťen nakoghodí koĽ ts'Ěn ŽĽŽĽti ha.
- DĚne naĽtsí dĚne k'í nets'eraŽĽ ha nadé sí, neĽ tth'í sughua ha hogĽĽĽĽ chu t'áĽ'u nets'edi walí sí ha. Ku Ťasí ts'Ěn higha hadé neba dĚne hŮŤáh ha.

Ku t'á dĚne t'oho hilchu huk'e due nedóĽthí dé, bedarĽĽá ghoŽĽ t'ats'Ěn begĽá nayati hots'Ěn huto benaredí ha nareĽĽ t'ats'Ěn begĽá nayati hots'Ěn. HaiyoriĽla nedhe sadzie hut'a ts'Ěn sí. Ťeyer t'áĽhe dé tĽdá halyé t'oho begĽá nayatí hots'Ěn Ťasí ka bek'onĽle dĚne darĽlá koĽ yísí.

Ku ŤĚdeba ŽĽĽer de, dĚne naĽtsí dĚne kolúnĽ la dĚne t'á Ťeya ŽĽla benaredí ts'Ěn tth'ú. T'áĽ'u benaredí ha dĚnesiyaŽĽĽti koĽ yets'Ěn yati ŽĽŤá ghoŽĽ ŤĚdoghelĽĽ ha. Nets'Ěn nayatĽ ha due chu ŽĽŤĽĽ ha ŤĽle hets'edi tth'í ghoŽĽ. Ku Ťeyí yati najyes des, bedanarĽĽĽ ghoŽĽ.

Ku t'oho benaredí ha ŽĽĽer dé, t'ok'e neba horeĽĽĽ ch'a najdher ha nanĽtá huĽŤah ghoŽĽ, t'ok'e dĚne naradé tĽ nesk'esi beĽ due noreĽtth'er dé.

Ku ŤĚdirí horĽké ha neba hoŤásí “ŤĚĽotsele ts'Ěn nets'Ľdhile hoŤĽĽ ha helŤá”, huto “nech'así nadher ha helŤáh” huto “nech'así nadher hoŤá ha helŤah peace bond hulye”. T'áĽ'e Ťah ŤĚdirí ĽáĽ'e yati ŽĽŤ'a k'í t'á due hanĽla k'í nech'así nadher ha helŤah neskeŽĚ chu ŽĽn due hanĽlé ch'a. Ku t'áĽ'u helŤá k'í hats'edi dé nets'Ěn yaĽti tth'í ha due chu nets'Ľdhile tth'í hoŤĽĽ ha due chu nekoĽ najdher horĽŤáĽh de ŤĚĽĽĽĽ tĽghá hoŤá.

Ku t'á dĚne due hanĽla k'í ŤĚdirí k'áĽ'eĽhile dé begĽá nayati huto bedarĽĽĽ ghoŽĽ.

Ku dĚnesiyaŽĽĽti dĚne huto yets'ĚnĽ dĚne ŤaĽy yati horeĽĽĽ de ba hoŤásí benĽ helĽtsí ts'Ěn tth'ú, noreĽker tth'í ghoŽĽ t'áĽ'u danelŤah chu Ťeyí dĚne k'í naghá tth'í ghoŽĽ. Ťeyer dé baĽĽ'u nuĽĚba hoŤá ha nozelker t'áĽ'u Ťa neĽ nodher sí ghá. Ku Ťeyí hadé dĚnets'edarenĽ dĚne hedĽ kuli ŤĚdeba yarĽĽti ŤĚsŮĽ'ele sí kuli dĚne naĽtsí dĚne tth'í naradé ha noghoĽĽĽ ha.

Holaḡ dēne t'ā due halyá sɪ ʒēdeba holɪ ha neɽer ɪ bets'edi ha horeké ha. T'ā hel nadher chu bekoḡ nays horeɽɽhile daɽɽ ʒá dzɪne daɽɽ'u beɽ hoḡā ʒá. Ku t'oho noghodí nets'ɽdhilé hoḡɽh ch'a, chu nech'así nadher huto ʒeyɪ dēne boghedí ha selyé neskeḡe chu noghodí ʒēsónɽlyé ch'a.



## KU ʔĒDLANODHI HA ʔÁ T'Á DĒNE DASĪʔAH K'I DĒNE NAŁTSI DĒNE YEGHANAYAĪĒTI DĒ?

**K**u dĕne t'á dĕne daghĭʔah sĭ hĭlchu dé dĕne ʔeya halé hailé ʔĕłotsĕle ts'ĕn. Ku t'á dĕne danĭʔah k'ĭ ʔĕsonĭla ha begħa nayatĭlé ha nĭdħĕn għonĭ. ʔeyĭ ʔah dĕne nałtsĭ dĕne yĭʔchu dé ʔeyĭ t'a yek'olya għonĭ dĕne k'olĭh hoʔaĭle ha t'anolther sĭ ʔĕdĭnĭ hat'ĭ sĭ yegħarĕ yek'olya ha la. Dĕne kať'u dĕne daghĭʔah dé yek'olya hoʔa dĕne hezĭdĭ **hoʔahĭlé** due sĭ dĕne konĭdolthĭ dé.

Dĕne hĭlchu dekulĭ hok'etĭ'a begħa nayatĭ hĭlé ĭ, kulĭ begħa nayatĭ ha t'at'u begħa nayatĭ sĭ k'e hudĕť deza **begħa nayatĭ k'e nuť'a** hadé t'á dĕne due hanĭ la sĭ. T'ok'e losĭ dĕne naradé ʔĕłk'ech'a province huto territory yasĭ ʔĕdĭ kulĭ ʔĕłk'esi sĭ t'at'u ʔeyĭ ha dĕne għa nayatĭ hadé.

ʔaĭy neba sehota chu yunadhe ha negħodĭ kulĭ t'at'u nesķĕņĕ ba senĭnĭʔah ha bekanĭťa hoʔa ʔesoranĕ ch'a nesķĕņĕ chu ʔĕla t'ok'e nódé sĭ. Dĕne dagħĕlʔah hĭle koĕ hoʔa dé ba huzy hasĭ. T'oho dĕne k'oldħĕn de bets'edĭ ha hoʔasĭ ʔĕdeba sugħua nĭnĭʔah ha horĭlĭh dé t'at'u ʔĕdĭri lať'e ʔasĭ hedĭ naĭdħer horĭlĭh de.

Ku t'á dĕne danĭʔah k'ĭ ʔeyĭ hasĭh ħenĭ dé guilty nothĭłther ħenĭ dé huto kať'u hulĭa ħĕn huto nesķĕņĕ ʔĕsonĭla dé besunĭyanĭťĭ ha ʔeyer court yasĭ. Ku t'a hulĭa k'ĭ fine nałnĭ huto bedarĕťĭ huto banĕť'u halyé għonĭ. Ku t'oho benaredĭ ħel ʔĕdogħĕnĭ ha ħets'edĭ de t'anĭdolthĭ ha bets'edĭ de dĕne għa nađaĭ ħets'edĭ għonĭ.

Ku dĕne bedarĕťĭ huto benaredĭ hadé t'a ʔasĭe nolther ħets'edĭ sĭ ħorelyy nanóta deza t'atthe nolther huto ħorelyy net'ĭ hoʔa ʔĕyĭ għarĕ bek'oja ha. Nĭjer de t'á dĕne yegħa nayałťĭ Crown Attorney ħulye k'ĭ kolĭnĭ ʔeyĭ għa. T'oho benaredĭ hadé, court yatĭ yegħa ʔa għonĭ nets'ĭdhĭle hoʔh daĭĭ ha. Ku nĭljer dé nedĕne bedarĕťĭ ʔa nekoĕ ħorena ha nĭdħĕn de ber hu koť'ĭ ʔasĭ ha Court ʔĕladuņĕ yatĭ yegħoʔah għonĭ t'ok'e nodé nadħer daĭĭ ha nets'ĕnĭ ha.

Ku t'á begħa nayatĭ konothĭłther hĭlé ħĕnĭ dé begħa nayatĭ de bets'y yanĕťĭ ha nozeké għonĭ court yasĭ. T'oho ħĭnĭ dé hoʔusĭ ħots'ĭ ħĭnĭ għonĭ ha neba nuť'a tth'ĭ għonĭ Tv t'a huto tth'ĭ neba nuť'a għonĭ nĭljer dé. Dĕne tth'ĭ nets'ĕnĭ ha nega thedá tth'ĭ għonĭ ħorĭʔh dé.

Kudaņe begħa nayatĭ k'e nuť'a ħaĭle. Ku t'anolther ha bulĭa dé t'alyé ħasĭ ʔeyer yasĭ k'ots'edĭ ha. Crown ts'edarenĭ dĕne nel k'odĭ ha dĕne ts'edĭ t'ok'e naĭdħer sĭ basĭ province huto territory k'eyagħe ʔeyĭ chu nets'ĕnĭ ha t'at'u ʔasĭ k'ĕnats'edĭ ʔeyer yasĭ.

Ku t'á dëne due nolther sí bul'áq dé ɣeyer nadher ha hel'áq ghoŋí t'aníŋtha beghot'á hots'ën "Community Sentence Order hulye sí ɣeyí k'í", t'axá "bekoɣ hí nadher ha hets'edí hí". Ku judge tth'í t'at'u ɣëdoghëŋí ha yatí yeghɔɣah tth'í ghoŋí sughua ɣëdoghëŋí hu, kɔntue huto naɣdí ch'ele tth'í ghanahíle chu t'ok'e nadher hoɣá ch'así hoɣíh hoɣále huto neɣíh híle tth'í hets'edí dé kɔné hoɣalé. Crown ts'edarení chu t'á dëne ts'ëní horuké la t'oho beghá nayatí honudhí ts'ën tth'ú t'a hoŋe basí.



## KU SESKĚŇĚ ŽĚDLARANĚ HA BECH'ASI HUSÁ NESDHĚN HADĚ?

**T**'oho due ch'ası hįya dé, neskeŇĚ nel naradé ha horıké horııııh dé neba hoŇası. Neghą naltsılé sı bech'ası thĚhısha t'á t'oho Ňeyer ch'ası hįya huk'é.

Ku neskeŇĚ ba honejer dé, dĚnenaltsı dĚne kolúnı la nel sekui dıdeł ha Ňeyer hoch'ası t'oke ts'ethıyĚ ŇĚla nodé ha bech'ası. Ku neł hedeł ha horená de dĚne naltsı dĚne kolunı la neskeŇĚ ba horełnı nıdhĚn dé.

Ku t'oho nekoĚ ch'ası hıghá ha neba hoŇá de dĚne ts'edarenı dĚne beł yawułtı la t'at'u neskeŇĚ chu nĚn ŇĚdoghılnı ha due ch'a. Ňeyı dĚne k'ı nets'enı ha la court hots'ı Ňerıhtı's ha nĚn neba t'at'u neskeŇĚ nel naradé ha.

Ku neskeŇĚ ba nııjer dé nedĚne due hayıle ha nıdhĚn huto dé, dĚne ts'edarenı dĚne k'ı judge horeké yatı Ňa yedarĚghá ha huto t'oho dĚ hel beskeŇĚ ghą naghá ha beghıt'a hadé. Judge t'oho beł heltsı dé sekui ba horena ch'a tthere sı. Kuli ŇĚdırı benılnı la judge holá sekui ch'ası dĚne nadher helzah holáhlılé sı. Ku t'oho beskeŇĚ ghą naghá horełıh dé dĚne hel nĚn tth'ı dĚne nel horııııh dé neba hoŇası beł'a Ňası honıla ch'a t'oho sekui beghą nııye chu beka naıdé dé.

NĚn chu neskeŇĚ ba sughua ŇĚsorone ch'a tthere sı. Neba honejer dé nıdhĚr soná beghą nenıłá Ňa neskeŇĚ chu t'aroné ha nanıdhĚr Ňa tthĚnĚ. Shelters t'ok'e dĚne beł due nııııdher naradé ha hoŇá t'oho ŇĚdeba sughua nıııııah hots'Ěn yoh hu kıt'ı Ňası ha. Nets'ı dĚne ts'edarenı dĚne nets'enı ha ba hoŇá la judge horeké ha t'á bech'ası hįya nets'enı nĚn chu neskeŇĚ ba.

Ku sekui nets'Ěn nııya dé Ňerıhtı's Ňa Ňıłá huto neskeŇĚ nech'ası naltsı horıııılé dé Ňeyı Ňerıhtı's kıını la. T'ok'e neskeŇĚ boghódı huto Ňerıhtı's koĚ naradé sı tth'ı Ňıłaghe Ňerıhtı's nıııchuth la.

Ku Ňıłá huto dĚne neskeŇĚ Canada ch'ası tıııılé ha nıdhĚn dé nets'ı dĚne ts'edarenı dĚne kolúnı la Ňeyı ghą. Ňeyer dé judge yatı heltsı ghonııııłá huto bałıt'u sekui betthıkuı sekui Ňeyer hoch'ası dıııılé hadue sı (haiıorıııla, province huto territory huto Canada ch'ası). T'a Ňerıhtı's passports dabets'ı de judge yoreké ghonıııı court yııı bek'onı ha. Ňaıı ŇĚdırı beghą yatı husŇa nıdhĚn dé sekui Canada ch'ası tıııılé hobası Ňejá (dolye sı "nıh baıne sekui naraltsı") Ňejá tsátsaıne beł hııı k'e boreł'ı sı neba: <https://travel.gc.ca/assistance/emergency-info/child-abduction-welfare>.

## KU ʔĒDLANT'U BECH'ASI HESÁ HA NASTSER HA ʔÁ?

ʔı́laghe ts'ekui ʔĕdirı́ laʔ'e ʔasi huya nı́ dĕne hel yegha holnı́ nı́: “dĕne la ʔĕdirı́ ʔasi gha yenerenı́ dé chu hotie dĕne la ʔĕdirı́ gha k'orelyá dé horelyú bet'a benerı́ ha t'á dĕne bet due sı́ sughua ha.” Ku hotie beyatie k'e hadı́ hu, dĕne honelá de bech'alanie chu ʔĕdeghá dé nezú sı́. ʔĕdirı́ ʔasi ʔa ʔĕdeba sughua nı́nı́ʔá nı́ natser haja t'a daghel'ah ch'ası́ heya ha. Betthere t'a ʔasi k'olyá chu yunisı́ hots'ı́ yatı́ ghare ʔasi t'orı́tther nı́ bet'a sughua ʔĕhĕna ha.

Ku neł sughua horelyú dé neł norełtth'er dé nech'alanie bet'a ʔasi horena hailé sı́. ʔĕdirı́ ʔah natser sı́!

Ku tth'u nenı́ nełtı́ ha due dé, begha due nı́dhi sına, t'at'u natser nadı́ sı́ ha ts'ĕn huya la hı́tthadhı́e hajá dé.


ʔasi la ʔa ʔĕdĕhı́tthadh ha hok'enı́dher la bet'a nenı́ natser chu ʔasi nakorı́ddher hadé:

- Dĕne t'á hotie neba sughua nı́dhen se bet yawı́tı́ la ... horelyú neł t'ahuʔası́ bası́ hı́nı́lé dekulı́ ʔĕsı́t'ele sı́.
- T'ok'e losı́ haiyırı́la dahóla k'ı́ sa k'e dahólá sı́ dĕne ha, ʔĕnelá chu, “dĕnexá chu sekur” ha dĕne ʔĕla horelyú, AA kın tue ch'ase yatı́ chu Al Anon dĕne hu, ʔalı́ndhe honelá kın, Friendship Centre ha dĕne ts'edı́ chu ʔerı́ht'ıs k'onı́ kın. Ku ʔeyer ʔĕk'ech'a ʔasi nełtı́ de dĕne hel nenı́ la haile t'a ch'ası́ hı́ya hots'ı́ due ʔĕdenı́ldhen hailé sı́ ... t'ok'e nı́dher ts'ĕn nı́da ha sughua chu neba horelyú hel.
- Nını́sı́ tthĕnen nı́dher dé nezú ha neba, neskenĕ tth'ı́ bet hanéne horı́lı́h dé neba nezú hası́. T'á losı́ dĕne hayırı́la ch'ası́ nadher dé ba horelyú hat'ı́ hı́. ʔĕdeba nezú sı́ “tthĕnĕ herı́ı́h ha”.
- Dĕne la tth'ı́ dĕnenı́ k'esi yatı́ de t'orełah hı́, yatı́ hu dĕne hel yatı́ hu yatı́ kın tth'ı́ nezú sı́. Ku ʔeyı́ ʔasi hołé dé bet'a dĕne xa horelyú chu sughua ʔasi hołé ha.
- Ku ʔasi due nek'enadher dé kın tue huto kın t'ı́ ʔasi dé, dĕne het'ı́ chu nets'edı́ ha bekanı́ta la t'at'u dĕne ts'edı́ walı́ sı́ ha.

Ku neba horena dé ʔĕdeba ʔasi nełtı́ ha hı́tthath hija dé, neskenĕ begha nanı́dher la yunadhé t'at'u ghena ha. ʔı́laghe ts'ekui ʔĕdirı́ yatı́ thełtı́ nı́

**“Seskeṅeṅ bet’a yunadhe nathiya ni.  
Ku t’oho ba la hɔlchu dé yuɫ’i hel heyá dé.  
ʔeyi, nuhēni huɫ’i ɫaɫ’é si.  
ʔeyer dé horelyu ʔēla yunadhé naraidá si.”**





**Ku neskenę chu neba sughua  
nıñah hadé ts'ethıye  
narı'teth deza.**



# ᚼĒK'ECH'A YATI ᚼĒDIRI ᚼERIHTE'IS YE BET'ORJDHER

**Yati bet'orjdher kuli k'enelt'elé sí:** *ku weja yati bet'orjdher sí bet'a henerinl halgh hut'a sí k'enelt'e yati hol hile sí. Dzine dalt'u dene yet'orelgh halgh sí. Ku waly hotie yati horlgh dé dene ts'edarenl dene horulker huto Legal Aid begha ngya la.*

## **Dene wesolya**

Dene bezedi huto wesonusle ha hets'edi de hats'edi sí wediri k'i, ku dene dagharé hile tth'i halya de hats'edi sí. Dene gle henl kuli wesolya huto neljer wa hajá hats'edi sí.

## **bail hearing dene heneradi ha nut'a**

Ku dene hilchu t'aghe de t'alye ts'en tth'u begha yati ha nut'a li. weyer de court t'ayile ha be nut'a ha benaredi huto t'at'u benaredi dal sí ha yati, nets'jdhile tth'i horgle dal yati hote ha. weyi huto judge t'a dene begha nayati k'i bedarita ha. T'ats'en begha nayati hots'en wediri bail hulye benaredi k'i "wotsele hots'en dene benaredi hats'edi sí".

## **Court basi dene helgh wedoghólnl ha**

Ku wedeba nljer de, dene naltsi dene ghá nalgha horlgh hile de, wadune hots'en hots'l nets'edi ha horasi neba court huto kot'i wasi basi ku nech'asi nadher ha helgh yati wediri sí; ku weyi yati k'i restraining orders hulye nech'asi nadher horá. weyi wa dene ts'edarenl dene hlgh horá nets'enl ha t'at'u noghodi ha t'ok'e province huto territory najdher sí. Emergency Protection Orders nets'edi ha yati hol huto Emergency Intervention Orders yati bets'yl nja nets'jdhile horgh ch'a t'ok'e losi province huto territory hul sí nare ku weyi yati hul sí nek'enl ha t'ok'e dene narade sí basi. T'ok'e nekoé sí tthené nodé ha nut'a (nen chu neskené hut'a – t'a danlghahile) nekoé; t'ok'e nekoé ch'asi helgh ha nek'enadher ch'a, chu t'oho negh ha tth'i nut'a horá. Horelyw weyi wasi k'i dene ts'edarenl dene bedagharé hultsi la nets'enl horá wethth'i neltsi ha.

## **criminal harassment dene k'enats'edher**

Nljer de dene t'a danlghah bech'a, nek'jnl dzireghai chu nek'enadaredher hu wasi kaile t'oho horlgh hile de, nets'en tth'i due nedottther chu nenaneta dal de nen huto neskené bets'en weyi wasi criminal harassment dene k'enadher hats'edi sí. weyi tth'i dene nakanet'l tth'i hats'edi sí stalking hulye sí.

### **Crown Attorney dēne ghaḡ nayaltı dēne**

Ku ḡedırı dēne ts'edarenı dēne k'ı (Crown bası Counsel dēne ts'edarenı dēne huto Crown Prosecutor dēne ts'edarenı dēne hulyé sı) dēne ghaḡ nayaltı sı nıh ts'ēn k'olde beba (ku ḡeyı k'ı Crown hulye sı) neba. Ku Crown Attorney dēne ts'edarenı dēne judge yatı hełtsı sı t'anodher daḡı ghaḡ nek'edarenı chu t'ā benale norełth'er k'ı horeke yorełker ha dēne nalé holnı ha. Ku t'ā dēne beghaḡ nayatı k'ı tthēḡ ts'ēn dēne ts'edarenı dēne hełzah ha yek'edarenı ha Defence Attorney huto Defence Counsel hulye.

### **custody order sekui netł'alye ha yatı hołé (huto parenting dēne xaḡ ha yatı hołé)**

Ku neskeḡ netł'alya dé, ḡēn xare boghıłnı ha nıḡ'ā sı benakanıłnı ha t'alye hu t'ok'e nadé daḡı ghaḡ (t'āt'u danıye chu ḡerıhtł'ıs koē nadé daḡı ghaḡ). Ku neskeḡ netł'alya de tthēḡ ts'ēn ḡēne xare ḡası ḡēdeba hıłtsı dezaḡ neskeḡ bebası. Huto ḡēła boghułnı hade t'āt'u halye ha behayatı hozaḡ. Sekui boghedı de ḡēn tthene huto ḡēła nıḡ'a ghonı hası. Ku ḡedırı yatı nadı hu “t'ā betł'esi nıḡ'a ha yatı parenting order hulye k'ı” t'ok'e losı naıdher sı bet'orezah ghonı province huto territory k'eyaghe. Ku dēne seskeḡ ha ḡerıhtł'ıs holı dé beghare t'āt'u sekui hoghedı ha senıḡ'a, chu t'āt'u sekui bałt'u neba nıḡ'a ha t'oho boghedı ha.

### **peace bond sehozaḡ ha yatı hołé**

Ku ḡēdeba nıłjer dé, yatı neba hołe ha hozaḡ sı peace bond hulyé ḡēdogholnı ha yatı hołe “recognizance ḡēdoghólını hozaḡ”. ḡedırı yatı k'ı t'ā dēne danıłzah k'ı t'āt'u ḡēdoghólını hozaḡ ha yatı hołé. ḡeyer dé ḡeyı dēne neghaḡ nagma hozaḡhıle ḡeyı yatı t'a, nets'ēn ḡerehtł'ıs hıle hu, nets'ēn yałtı hıle daḡı. Ku ḡeyı yatı naıyes de, dēne nałtsı dēne yıłchu ha hozaḡ sı. Ku ḡaıḡ ḡedırı beghaḡ yatı hułzah horıłıh de dēne ts'edarenı dēne huto dēne nałtsı dēne horıłker la.

### **probation ḡēdogólını ha beghoł'ā t'oho benaredı tı'āghe dé**

Ku dēne t'oho besıyıyanıtı dé ḡeyı yatı beghoret'a fı. Ku dēne probation k'e theda de t'āt'u beredı sı yatı beghorēł'a fı, sughua hena ha yatı ḡa bets'edı hozaḡ counselling hulye.

### **Sentencing t'anıłtha bedarełtı ha yatı nıḡ'ā**

Ku t'oho dēne t'anıłther bası huıłzaḡ dé t'anıłtha bedarełtı ha judge yatı hełtsı hozaḡ, dēne darełtı de custodial order hulye sı, ku t'ok'e nadher sı ts'ēn beredı dé ḡēyı community sentence order hulye sı. Ku t'oho bekoē ts'ēn nadher ha beredı dé ḡeyı “house arrest hulye sı” ku koł'u beredı de t'āt'u beredı hu t'ā yoghēłnı hu t'oho bekoē ch'ası hulé horelyḡ bek'erehtł'ıs ha. ḡeyı huto naııı beredı fı ḡaınedhe daḡı ts'enı ha.



